



France : évaluation quantitative de la pratique du Shiatsu par les spécialistes Résultat de l'enquête dite « mutuelles »

4 juin 2018

Rédaction : Joelle Palmieri, pour le SPS - developpement@syndicat-shiatsu.fr

Table des matières

Table des matières.....	2
Introduction.....	3
Méthodologie	4
<i>Population d'enquête</i>	6
<i>Recueil des données</i>	6
Analyse des données	8
<i>Typologie des spécialistes en Shiatsu</i>	8
1. Nombre de spécialistes en Shiatsu par sexe	8
2. Régions d'activité	8
3. Départements d'activité.....	9
4. Années d'expérience.....	12
5. Tarif moyen d'une séance	12
6. Durée moyenne d'une séance	13
7. Décomposition de la séance	14
<i>Temps passé en approche-patient</i>	14
<i>Temps passé à la pratique du shiatsu</i>	14
8. Nombre d'heures de pratique annuelle.....	15
<i>Selon l'environnement</i>	16
<i>Typologie des patient.e.s</i>	18
9. Nombre de patient.e.s par type	18
<i>Particulier.e.s</i>	19
Au total	19
Nombre de particulier.e.s par sexe.....	20
<i>Entreprises</i>	20
Au total	20
Nombre de patient.e.s en entreprises par sexe.....	21
<i>En milieu institutionnel</i>	22
Au total	22
Nombre de patient.e.s en milieu institutionnel par sexe	23
10. Nombre de patient.e.s selon l'environnement	24
11. Nombre de patient.e.s par tranche d'âge	25
12. Fréquence des séances par patient.e.....	27
Au total	27
Par nombre de patient.e.s	27
<i>Commentaires des spécialistes en Shiatsu et limite de l'étude</i>	29
Exemples de commentaires.....	29
Conclusion	32
<i>Quelques chiffres-clés</i>	32
<i>Perspectives</i>	33
Annexes	34
<i>Annexe 1 - Courrier d'invitation à l'enquête</i>	34
<i>Annexe 2 - Courrier de relance</i>	35
<i>Annexe 3 - Questionnaire en ligne</i>	36
<i>Annexe 4 - Courrier première enquête (décembre 2017)</i>	40
<i>Annexe 5 – Questionnaire qualitatif</i>	41
<i>Annexe 6 – Questionnaire quantitatif</i>	51

Introduction

La pratique du Shiatsu fait partie des thérapies complémentaires. Selon l'OMS, les termes « médecine complémentaire » et « médecine parallèle » (parfois également « médecine non conventionnelle » ou « médecine alternative ») font référence à un vaste ensemble de pratiques de santé qui ne font pas partie de la tradition du pays ou ne sont pas intégrées à son système de santé dominant¹.

Les thérapies complémentaires recouvrent un large ensemble de pratiques, telles que la chiropratique, l'ostéopathie, l'acupuncture, la naturopathie, l'homéopathie, l'Ayurveda, la mésothérapie, la réflexologie, le qi gong, le yoga, la méditation, etc.² et le shiatsu.

En France, selon un sondage réalisé en novembre 2007 par l'IFOP, 39% des personnes interrogées (deux sur cinq) déclaraient avoir eu recours à au moins un type de médecines dites « naturelles »³ au cours des 12 derniers mois.

Malgré cette reconnaissance tant institutionnelle que privée, peu de travaux sont consacrés aux moyens de mise en œuvre ou d'évaluation de ces pratiques, et en particulier celle du shiatsu. La plupart des travaux en cours concernant la pratique du shiatsu portent sur les besoins des patient.e.s ou sur les pathologies potentiellement prises en charge par cette médecine complémentaire. Les praticien.ne.s français.e.s n'ont jamais été amené.e.s à réfléchir sur leur pratique et sur leur formation, ce qui a pour conséquence que la pratique est peu documentée.

Dans ce contexte, le Syndicat Professionnel de Shiatsu (SPS) a souhaité s'engager dans une démarche d'information d'ampleur, fondée sur l'évaluation des pratiques professionnelles des spécialistes en Shiatsu⁴ en matière de santé. Au-delà de l'obtention du titre RNCP, des études-patients, des démarches de certification universitaire, le SPS a voulu promouvoir un système de connaissance de la pratique par les professionnel.le.s du Shiatsu auprès de partenaires externes, tant au niveau universitaire (formations diplômantes), qu'institutionnel (renouvellement du titre,

¹ <http://apps.who.int/medicinedocs/fr/d/Js2298f/4.1.html#Js2298f.4.1>.

² Juliette Gueguen, *Évaluation des médecines complémentaires : quels compléments aux essais contrôlés randomisés et aux méta-analyses?* thèse de doctorat de l'université Paris-Saclay, avril 2017.

³ <http://www.ifop.com/media/poll/medecinesnaturelles.pdf>. Les gens citaient principalement l'homéopathie (27%), l'ostéopathie (15%), la phytothérapie (10%) et l'acupuncture (5%).

⁴ Depuis sa création en octobre 2009, le SPS œuvre pour la reconnaissance du Shiatsu en France. Il a ainsi obtenu le titre professionnel « spécialiste en Shiatsu » et son inscription au Registre National des Certifications Professionnelles avec le code 330 (Spécialités plurivalentes des services aux personnes) par le ministère de l'Emploi (Journal Officiel du 25/07/2015).

subventions), privé (mutuelles de santé), médical (intégration dans des équipes de soin) et public (se faire connaître).

La construction de cette démarche interne au SPS, confirmée lors de son congrès de décembre 2017, a abouti à l'élaboration d'une enquête ciblant les 418 spécialistes en Shiatsu (les adhérent.e.s du syndicat)⁵, basée, dans un premier temps, sur l'évaluation quantitative de leur pratique par eux-mêmes. Les réponses de ces spécialistes ont permis au SPS de rendre compte de leur typologie ainsi que celle de leur clientèle.

Le document présent sur les données quantitatives de la pratique du shiatsu (chiffres et tendances) est le résultat de cette enquête. L'étude de ces chiffres permet d'une part d'apporter des données en décrivant la pratique et, d'autre part, l'analyse de ces tendances permet de situer la pratique par rapport aux autres. Ces deux éléments de littérature étaient jusqu'alors inexistant.

Une version synthétique de ce rapport sera adressée aux mutuelles qui en ont besoin pour établir leur politique de prise en charge, mais aussi aux élu.e.s ou exécutif.ve.s pour qu'il.elle.s puissent inscrire le shiatsu dans les politiques de santé.

Méthodologie

La démarche de documentation de la pratique a vocation à refléter une démarche participative, c'est-à-dire à engager un réel échange sur la pratique du shiatsu avec l'ensemble des adhérent.e.s du syndicat. L'enquête s'est effectuée en deux temps :

- Initiée en novembre 2017 et lancée en décembre 2017, avant le congrès, elle a été confiée à une consultante (membre qualifiée proche du Conseil syndical, auteure du présent rapport) ; cette enquête était scindée en deux modules, quantitatif et qualitatif (sous anonymat) :
 - o le premier module devait permettre d'adresser à l'ensemble des adhérent.e.s un questionnaire quantitatif en 20 questions (annexe 6), ce qui n'a pu avoir lieu ; toutefois, lors de cette première tentative, 16 spécialistes en Shiatsu ont répondu par mail ;
 - o le deuxième module a permis d'adresser un questionnaire qualitatif en 80 questions (qui incluait un chapitre quantitatif – annexe 5) à l'ensemble des douze délégué.e.s régionaux.les qui ont été chargé.e.s d'envoyer ledit questionnaire à un

⁵ Chiffre à jour en mars 2018.

échantillon de cinq spécialistes en Shiatsu par région ; trois professionnel.le.s sur potentiellement soixante ont répondu car la démarche a sciemment été interrompue (voir ci-dessous) ;

- ces consultations se sont faites par courrier électronique ; le message contenait un courrier d'accompagnement (annexe 4) et un questionnaire au format texte à renvoyer à l'adresse developpement@syndicat-shiatsu.fr (adresse créée à cet effet et administrée par la consultante) ;
- suite au congrès de décembre 2017, il a été décidé de réviser la stratégie de sondage ; une commission adaptée a été constituée (2 membres du syndicat, le secrétaire général, le secrétaire général adjoint et la consultante) ; cette commission a décidé de réduire l'enquête au volet quantitatif et de remettre à plus tard la partie qualitative ; ses membres ont retravaillé le courrier d'accompagnement (annexe 1) et le questionnaire quantitatif (annexe 3) afin d'une part qu'il renseigne au mieux les attentes des mutuelles et d'autre part qu'il informe le SPS de quelques chiffres sur la pratique ; ils ont réduit le nombre de questions à douze, déterminé leur type (fermées) et les ont organisées en deux axes (typologies du spécialistes en Shiatsu et de ses patient.e.s) ; les chiffres demandés ont ciblé une moyenne annuelle pleine (de septembre 2016 à août 2017) ; un champ commentaires (libre) a été ajouté ; ils ont validé la durée de collecte des données (un mois), l'échantillon (tous les adhérent.e.s), le mode de recueil (formulaire en ligne) et d'analyse des données, un nouveau calendrier de mise en œuvre et la méthodologie de consultation :
 - l'anonymat était garanti ;
 - le recueil d'informations a été réalisé par l'intermédiaire d'un questionnaire en ligne via l'outil en ligne *Google Documents*, avant d'être enregistrées sous format *Excel* ; un compte gmail a été créé à cet effet ;
 - l'envoi d'un premier courrier informant de l'url du questionnaire a été envoyé à l'ensemble des adhérent.e.s par la responsable communication du SPS le 4 avril 2018 ; un second courrier de relance (annexe 2) a été envoyé le 23 avril ;
 - le délai de réponse a été fixé au 30 avril.

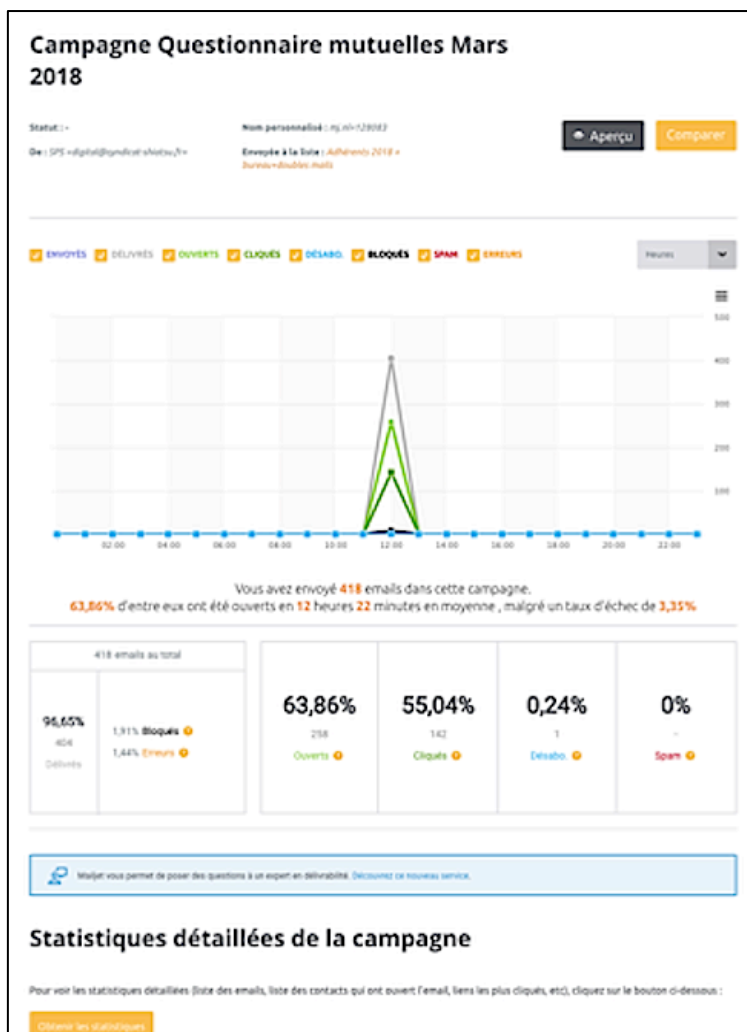
Dans le cadre de cette deuxième stratégie, la commission a décidé d'adopter une approche pragmatique et non scientifique. Aussi, cette étude ne connaît pas de cadre conceptuel (champ des médecines complémentaires, de la santé, de l'innovation sociale, de la qualité, de la sociologie de l'éducation (autoévaluation, ETP), ...), pas plus qu'au niveau méthodologique elle n'intègre

d'enquête sur échantillon avec entretiens directifs ou semi-directifs, de recherche documentaire approfondie, notamment sur les autres pratiques de médecine complémentaire (en vue d'une comparaison), d'analyse institutionnelle des textes de référence (lois, cadres administratifs sur statuts et formations des praticien.ne.s, certification, études (OMS, UE, PubMed, etc.), ...). Toutefois, les résultats de cette étude permettent de circonscrire quelques éléments chiffrés de la pratique en France, domaine jusqu'alors non documenté.

Le dépouillement de l'enquête a été effectué en interne au syndicat par la consultante. Cette dernière a utilisé les réponses recueillies sur *Google Documents*, en les extrayant sous format *Excel*. Elle les a ensuite traitées selon les axes et la méthodologie élaborés par la commission. Elle a produit des tableaux et graphiques qui ont par la suite été analysés. Cette étape s'est déroulée en mai 2018.

Population d'enquête

201 spécialistes en Shiatsu sur 418 (au moment de l'envoi) ont répondu à l'enquête, ce qui représente 48,09% des adhérent.e.s au syndicat. Sachant qu'en France, le taux moyen de réponse



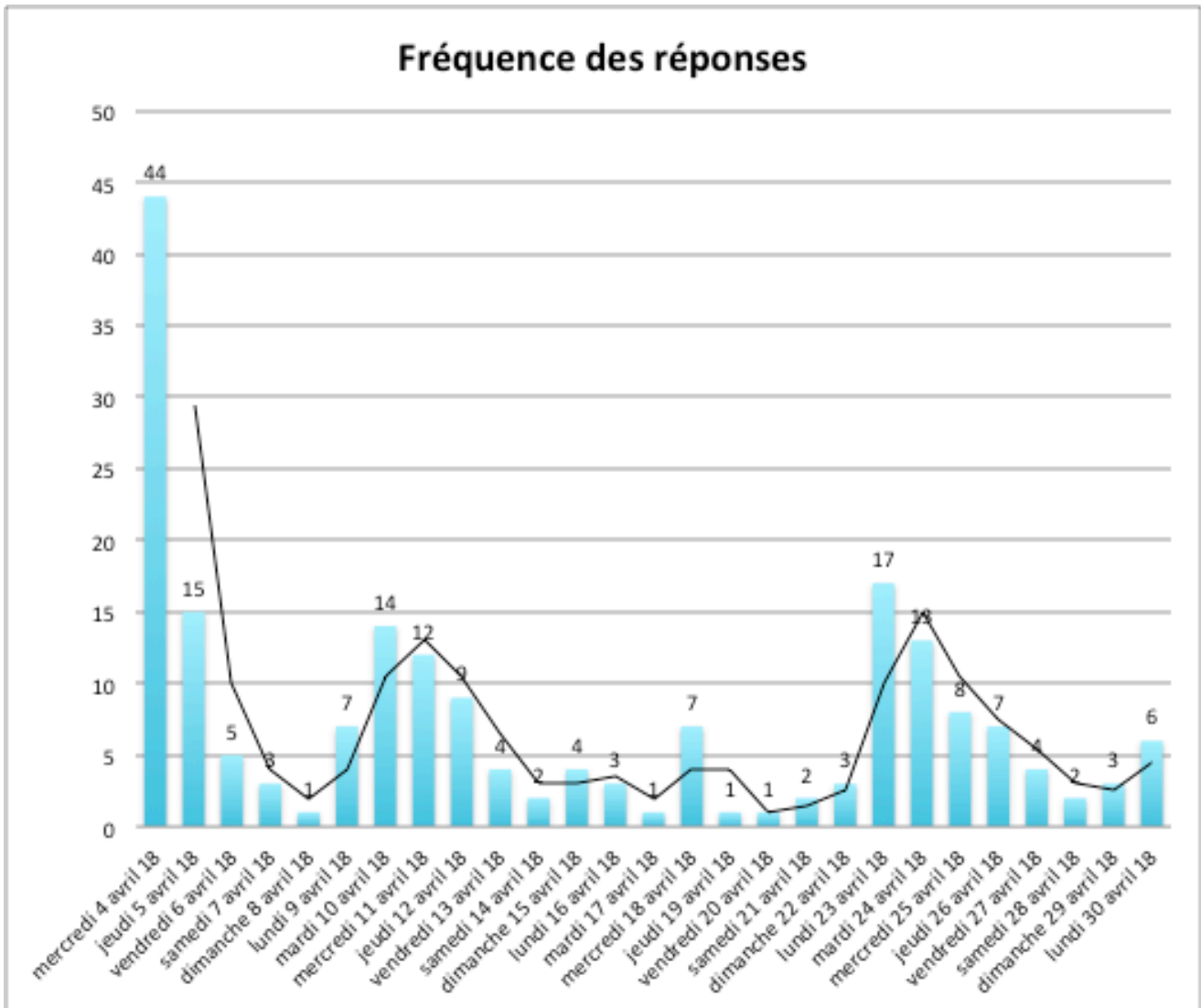
à un questionnaire en ligne est estimé entre 30 et 35%, on peut considérer que le taux de réponses obtenu pour cette enquête nationale est satisfaisant et significatif. Il n'induit pas de biais qualitatif quant à l'exploitation des données. Dans ce rapport, nous estimerons donc que les non répondant.e.s n'ont pas influé sur la représentativité des réponses.

Recueil des données

Lors de l'envoi du courrier aux spécialistes en Shiatsu indiquant l'url du formulaire, 1,31% des emails des destinataires ont été bloqués et on a rencontré 1,44% d'erreur. Le taux de

messages délivrés (94,65%) est donc extrêmement satisfaisant.

L'enquête s'étant faite en deux temps (avant et après remodelage), il est important de mentionner qu'une personne qui avait déjà répondu en décembre 2017 n'a pas souhaité le refaire en ligne. Une personne a voulu revenir sur ses réponses après avoir validé, ce qui n'était pas rendu possible (Paramétrage de *Google Documents*). Une personne n'a pas réussi à valider son envoi.



Neuf personnes ont répondu au formulaire après la date butoir (30 avril 2018) et jusqu'au 15 mai. Ces dernières réponses n'ont pas été prises en compte dans l'analyse des données.

On remarque des pics dans les dates de réponse, liés aux jours ouvrés de la semaine qui a suivi le 1^{er} envoi, puis le 2^e (relance). Le plus haut taux de réponse reste situé, comme cela est fréquent, lors des 24 premières heures qui suivent l'envoi du courrier invitant au sondage.

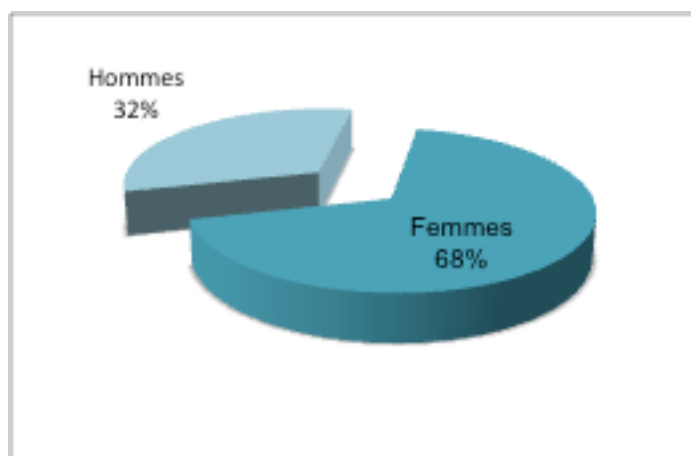
Analyse des données

Typologie des spécialistes en Shiatsu

Cette partie a pour objet de qualifier la pratique des professionnel.le.s du shiatsu. Elle dresse une typologie des spécialistes en Shiatsu selon leur sexe, leur zone d'activité, leur expérience, les tarifs qu'ils pratiquent, la durée moyenne des séances de soin qu'ils prodiguent, leur déroulement et le nombre d'heures de pratique sur une année. Elle n'interroge par leur statut professionnel (libéral, auto-entrepreneur, société privée, associative...), leur lieu d'exercice (en cabinet, à domicile, en milieu hospitalier...), leur formation, leur connaissance de pathologies identifiées ou non, ni le niveau de leurs revenus.

1. Nombre de spécialistes en Shiatsu par sexe

Femmes	137	68,16%
Hommes	64	31,84%



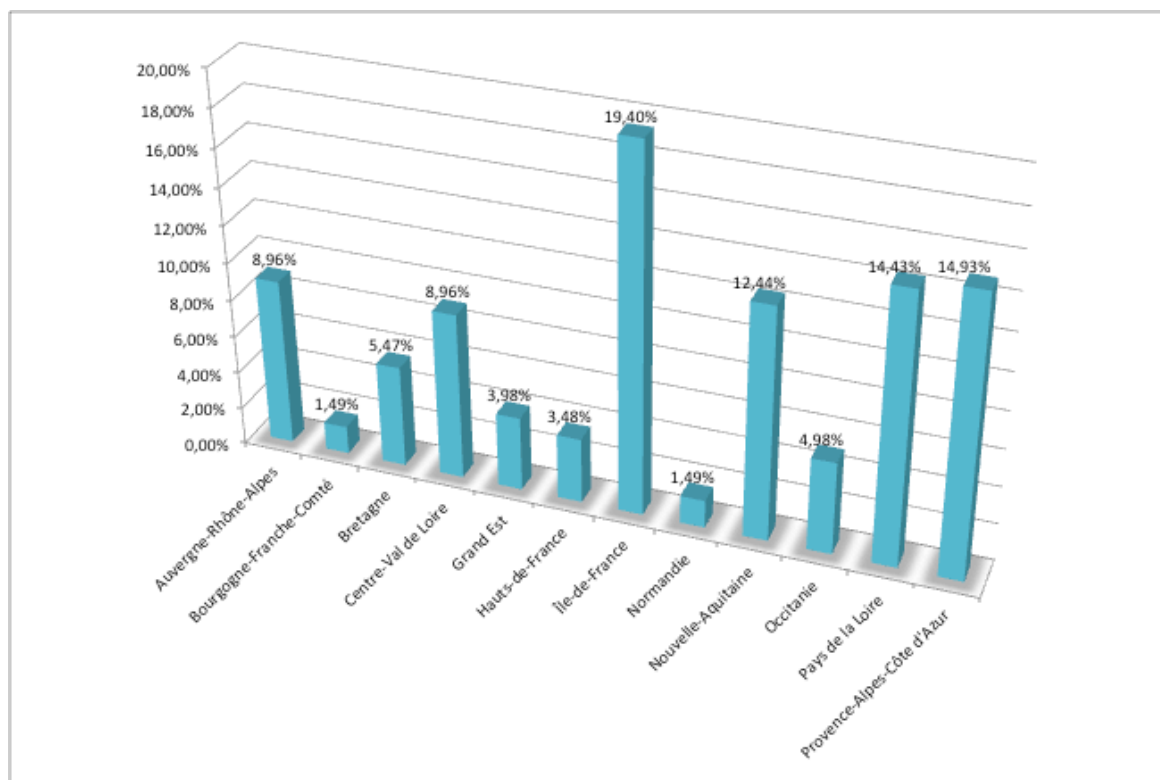
Les femmes sont très majoritaires dans l'exercice de la profession. Elles sont plus de deux fois plus nombreuses que les hommes. On pourrait dire que la pratique est globalement féminine.

2. Régions d'activité

Les chiffres surlignés en orange mettent en exergue les régions où on constate une plus grande concentration de spécialistes en Shiatsu.

Auvergne-Rhône-Alpes	18	8,96%
Bourgogne-Franche-Comté	3	1,49%
Bretagne	11	5,47%
Centre-Val de Loire	18	8,96%

Grand Est	8	3,98%
Hauts-de-France	7	3,48%
Île-de-France	39	19,40%
Normandie	3	1,49%
Nouvelle-Aquitaine	25	12,44%
Occitanie	10	4,98%
Pays de la Loire	29	14,43%
Provence-Alpes-Côte d'Azur	30	14,93%



Les régions qui connaissent le plus de spécialistes en Shiatsu sont dans l'ordre l'Île-de-France, PACA, les Pays de Loire et la Nouvelle Aquitaine. Dans ces régions, le taux de professionnel.le.s par habitant.e.s connaît un écart important avec celui des régions du Nord, du Centre et de l'Est de la France. On peut affirmer que la profession est concentrée autour des grandes métropoles : Paris, Marseille, Lyon, Bordeaux. Cette implantation géographique est semblable à d'autres professions de santé complémentaire, comme les ostéopathes par exemple⁶.

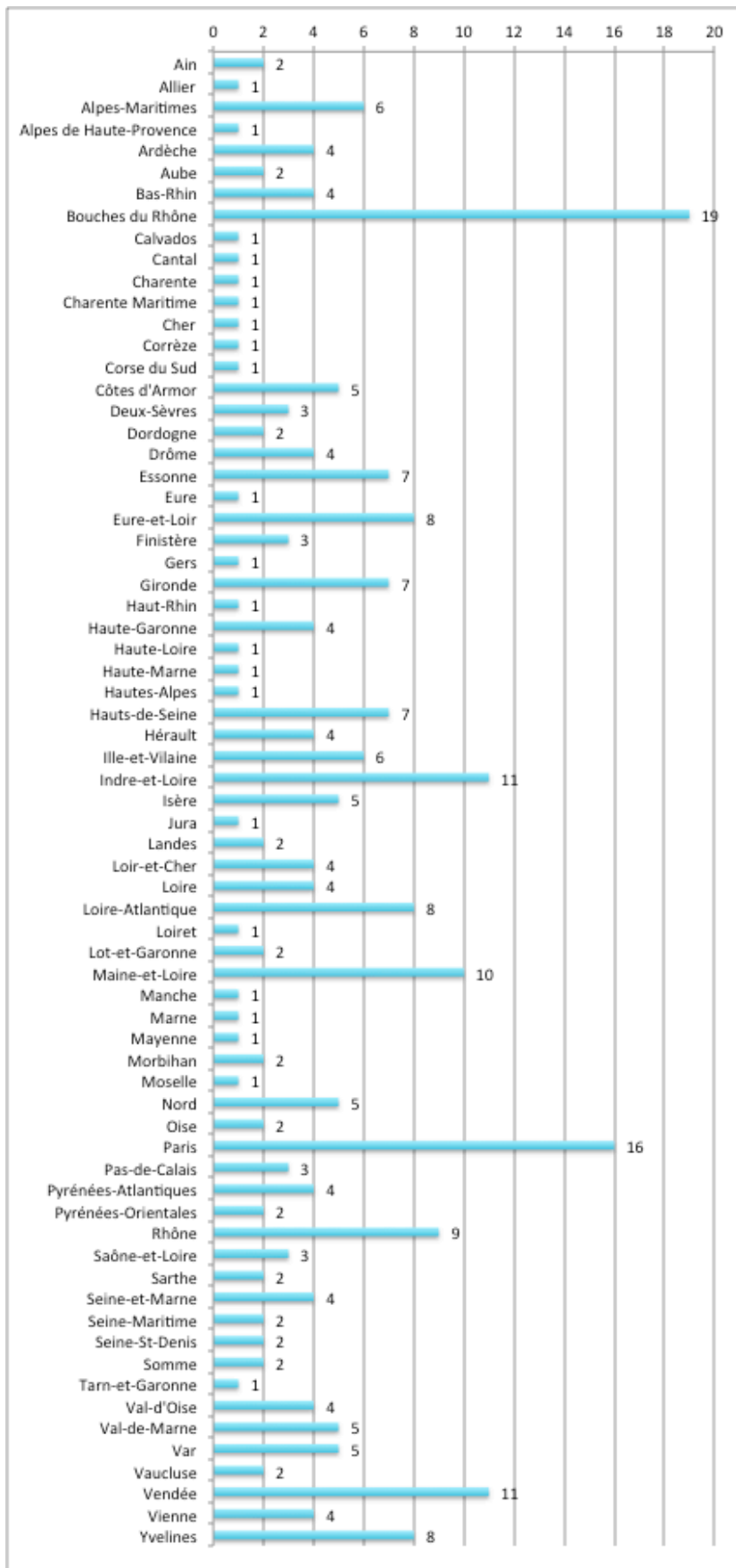
3. Départements d'activité

Les chiffres surlignés en orange mettent en exergue les départements où on constate une plus grande concentration de spécialistes en Shiatsu.

⁶ Registre des ostéopathes de France, *Démographie des ostéopathes*, 9 avril 2015.

Ain	2
Allier	1
Alpes-Maritimes	6
Alpes de Haute-Provence	1
Ardèche	4
Aube	2
Bas-Rhin	4
Bouches du Rhône	19
Calvados	1
Cantal	1
Charente	1
Charente Maritime	1
Cher	1
Corrèze	1
Corse du Sud	1
Côtes d'Armor	5
Deux-Sèvres	3
Dordogne	2
Drôme	4
Essonne	7
Eure	1
Eure-et-Loir	8
Finistère	3
Gers	1
Gironde	7
Haut-Rhin	1
Haute-Garonne	4
Haute-Loire	1
Haute-Marne	1
Hauts-Alpes	1
Hauts-de-Seine	7
Hérault	4
Ille-et-Vilaine	6
Indre-et-Loire	11
Isère	5
Jura	1

Landes	2
Loir-et-Cher	4
Loire	4
Loire-Atlantique	8
Loiret	1
Lot-et-Garonne	2
Maine-et-Loire	10
Manche	1
Marne	1
Mayenne	1
Morbihan	2
Moselle	1
Nord	5
Oise	2
Paris	16
Pas-de-Calais	3
Pyrénées-Atlantiques	4
Pyrénées-Orientales	2
Rhône	9
Saône-et-Loire	3
Sarthe	2
Seine-et-Marne	4
Seine-Maritime	2
Seine-St-Denis	2
Somme	2
Tarn-et-Garonne	1
Val-d'Oise	4
Val-de-Marne	5
Var	5
Vaucluse	2
Vendée	11
Vienne	4
Yvelines	8



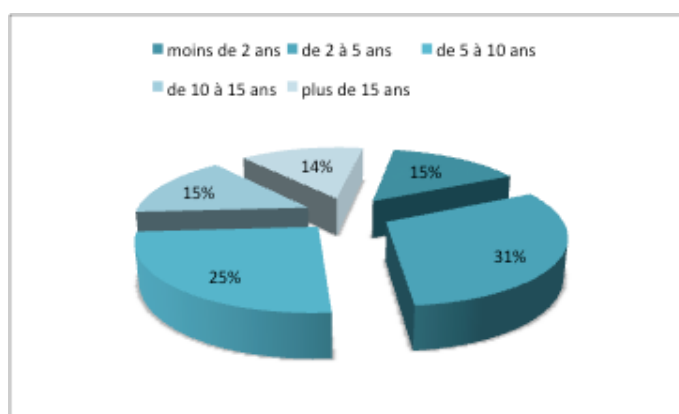
La représentation par département précise les conclusions relatives à la répartition des spécialistes en Shiatsu par région. Dans l'ordre, les Bouches-du-Rhône, Paris (hors banlieue),

l'Indre-et-Loire, la Vendée, le Maine-et-Loire, le Rhône sont les départements qui connaissent le plus de professionnel.le.s du shiatsu. Il est intéressant de noter que sur chaque département, au moins un.e professionnel.le exerce. Il n'existe pas de « désert » de la pratique.

4. *Années d'expérience*

Les chiffres surlignés en orange mettent en exergue les années d'expérience les plus rencontrées parmi les spécialistes en Shiatsu.

moins de 2 ans	30	14,93%
de 2 à 5 ans	62	30,85%
de 5 à 10 ans	51	25,37%
de 10 à 15 ans	30	14,93%
plus de 15 ans	28	13,93%



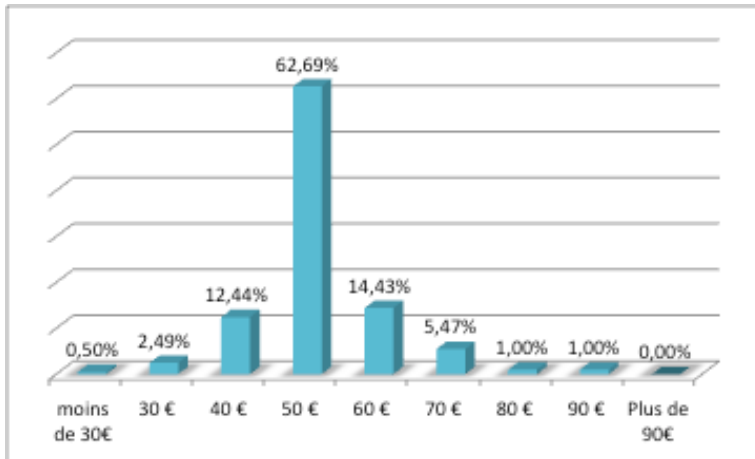
La majorité des spécialistes en Shiatsu (un peu moins d'un tiers) ont entre deux et cinq ans d'expérience. Un quart d'entre eux en ont entre cinq et dix. Peu (moins d'un.e professionnel.le sur sept) ont plus de quinze ans d'expérience. Toutefois un peu moins d'un.e professionnel.le sur trois a plus de dix ans d'expérience. À noter que les jeunes professionnel.le.s (moins de deux ans de pratique) représentent un peu plus du septième de l'ensemble des professionnel.le.s.

5. *Tarif moyen d'une séance*

Les chiffres surlignés en orange mettent en exergue les tarifs les plus pratiqués par les spécialistes en Shiatsu.

moins de 30€	1	0,50%
30 €	5	2,49%
40 €	25	12,44%
50 €	126	62,69%
60 €	29	14,43%

70 €	11	5,47%
80 €	2	1,00%
90 €	2	1,00%
Plus de 90€	0	0,00%

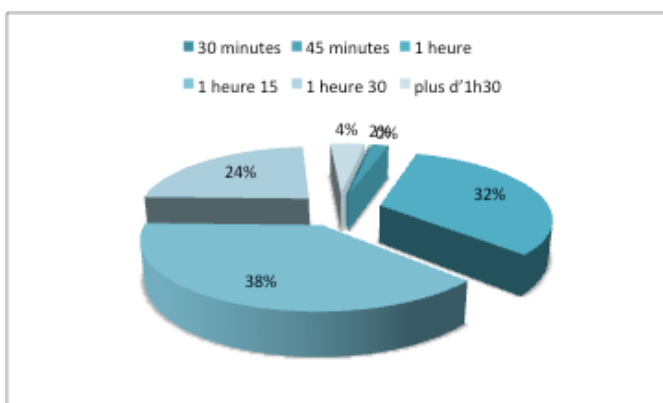


La très grande majorité des spécialistes en Shiatsu (63%) pratique un prix de séance à 50€. Moins d'un d'entre eux sur sept affiche un tarif à 60€ ou à 40€. Aucun.e professionnel.le ne tarifie sa séance au-delà de 90€.

6. Durée moyenne d'une séance

Les chiffres surlignés en orange mettent en exergue les durées de séance les plus pratiquées par les spécialistes en Shiatsu.

30 minutes	0	0,00%
45 minutes	4	1,99%
1 heure	65	32,34%
1 heure 15	77	38,31%
1 heure 30	47	23,38%
plus d'1h30	8	3,98%



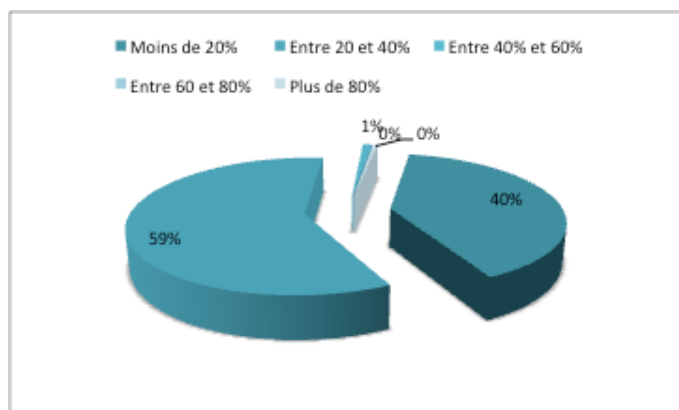
La durée d'une séance de shiatsu se situe majoritairement (2/3 des professionnel.le.s) autour d'une heure et quinze minutes (38,31%) ou d'une heure (32,34%). Aucun.e spécialiste n'accorde que 30 minutes à sa.son patient.e.

7. Décomposition de la séance

Temps passé en approche-patient

Les chiffres surlignés en orange mettent en exergue les temps d'approche-patient les plus usuels.

Moins de 20%	80	39,80%
Entre 20 et 40%	118	58,71%
Entre 40% et 60%	2	1,00%
Entre 60 et 80%	0	0,00%
Plus de 80%	1	0,50%

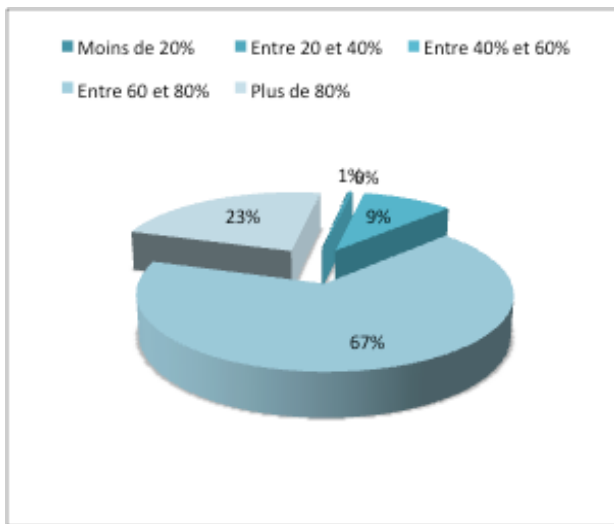


La partie de la séance de shiatsu réservée à l'approche-patient atteint très majoritairement (plus de la moitié des professionnel.le.s) les 20 à 40% du temps consacré au patient.e. Deux spécialistes en Shiatsu sur cinq y consacrent moins de 20% du temps de la séance. On peut affirmer que, sur une séance d'une heure, l'approche-patient prend de 12 à 24 minutes.

Temps passé à la pratique du shiatsu

Les chiffres surlignés en orange mettent en exergue les temps de pratique les plus usuels.

Moins de 20%	0	0,00%
Entre 20 et 40%	1	0,50%
Entre 40% et 60%	19	9,45%
Entre 60 et 80%	135	67,16%
Plus de 80%	46	22,89%

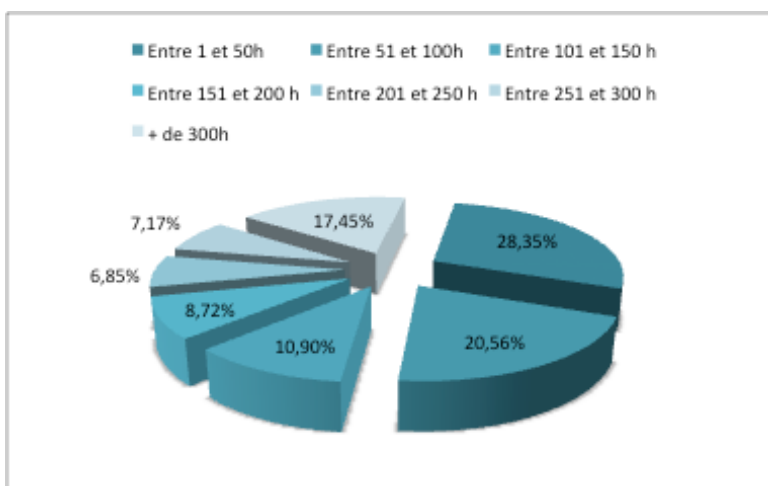


La partie de la séance de shiatsu réservée à la pratique approche très majoritairement (plus de sept professionnel.le.s sur dix) les 60 à 80% du temps consacré au patient.e. Moins d'un.e spécialiste en Shiatsu sur quatre y consacrent plus de 80%. On constate donc que, sur une séance d'une heure, la pratique peut prendre de 36 à 48 minutes. Ces données peuvent paraître biaisées par rapport aux précédentes (chevauchement avec le temps passé en approche patient.e) mais ce résultat est certainement dû à la formulation de la question (fermée) qui proposait des tranches de pourcentage du temps de séance au lieu d'un temps exact.

8. Nombre d'heures de pratique annuelle

Les chiffres surlignés en orange mettent en exergue les plages d'heures de pratique annuelle les plus exercées.

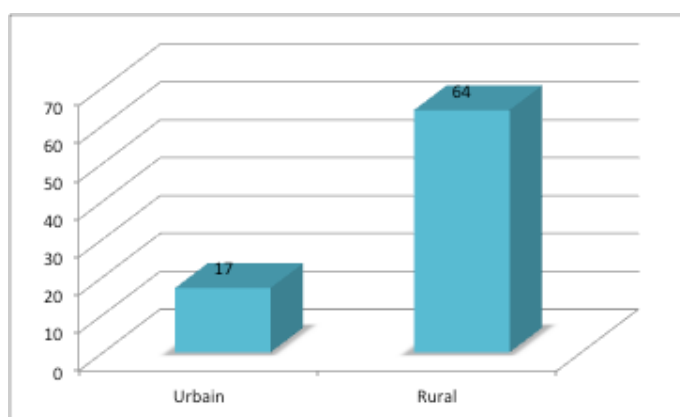
Entre 1 et 50h	Entre 51 et 100h	Entre 101 et 150 h	Entre 151 et 200 h	Entre 201 et 250 h	Entre 251 et 300 h	+ de 300h
91	66	35	28	22	23	56



La très grande majorité des spécialistes en Shiatsu (28,35%) exerce moins de 50h de shiatsu par an. Couplée avec la partie d'entre eux qui exerce entre 51h et 100h (20,56%), la proportion des professionnel.le.s qui exercent moins de 100h par an s'élève à 48,91%, soit près de la moitié. On peut donc conclure que pour près de la moitié des professionnel.le.s la pratique du shiatsu ne représente pas une source suffisante de revenus. Toutefois on compte 17,45% d'entre eux, soit un peu moins d'un sur cinq, qui pratiquent plus de 300h par an et donc peuvent faire du shiatsu leur activité principale.

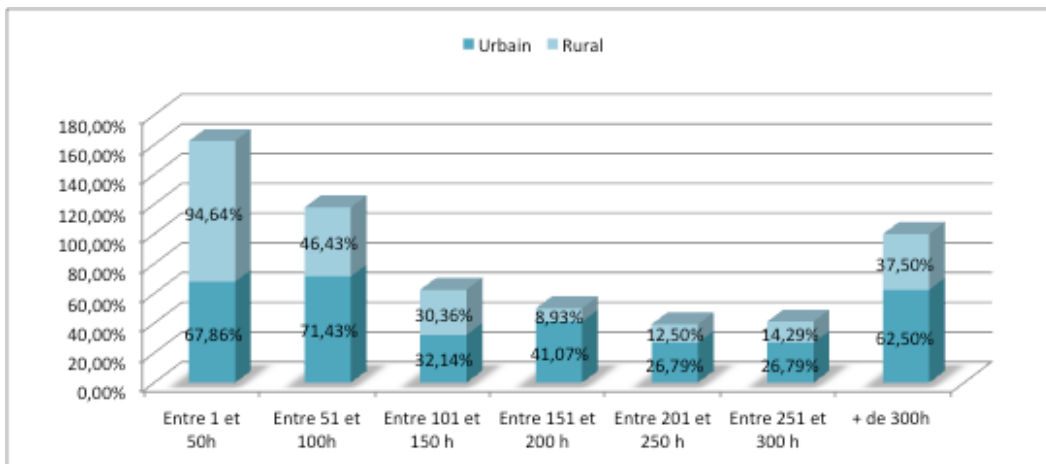
Selon l'environnement

Parmi les répondant.e.s, 17 n'ont aucune pratique en milieu urbain et 64 en milieu rural.



Les chiffres surlignés en orange mettent en exergue les plages d'heures de pratique annuelles les plus exercées.

	Entre 1 et 50h	Entre 51 et 100h	Entre 101 et 150 h	Entre 151 et 200 h	Entre 201 et 250 h	Entre 251 et 300 h	+ de 300h
Urbain	38	40	18	23	15	15	35
Rural	53	26	17	5	7	8	21



La très grande majorité de la pratique s’effectue en milieu urbain (en moyenne plus du double que le milieu rural). Toutefois, pour ceux qui exercent peu, on observe une mobilité presque égale entre urbain et rural. Pour les spécialistes en Shiatsu qui exercent le plus (plus de 300h par an), plus de trois séances sur cinq s’effectuent en milieu urbain.

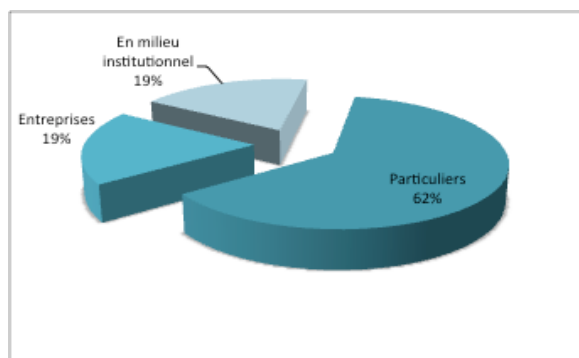
Typologie des patient.e.s

Cette partie a pour objet de qualifier les patient.e.s des professionnel.le.s du shiatsu. Elle dresse une typologie de ces patient.e.s selon le milieu d'exercice – particulier.e.s, en entreprises, en milieu institutionnel (médical, administration, etc.) –, toutes données désagrégées par sexe, par type d'environnement (urbain, rural), par tranche d'âges et selon la fréquence des séances. Ces données sont celles fournies par les spécialistes en Shiatsu eux-mêmes ; elles ne sont pas les résultats d'une enquête-patient qui consisterait à obtenir une vision globale de leur nombre, ni de leurs attentes ou besoins ; elles ne reflètent pas davantage les résultats d'une étude épidémiologique, qui aurait visé à évaluer les liens entre maladies, facteurs et potentielles cliniques.

9. Nombre de patient.e.s par type

Les chiffres surlignés en orange mettent en exergue les types de patient.e.s les plus rencontré.e.s.

Particulier.e.s	396	62,36%
Entreprises	119	18,74%
En milieu institutionnel	120	18,90%



La très grande majorité des patient.e.s (trois sur cinq) sont des particulier.e.s. L'exercice en entreprises ou en milieu institutionnel est égal et représente pour chaque secteur moins d'un.e patient.e sur cinq.

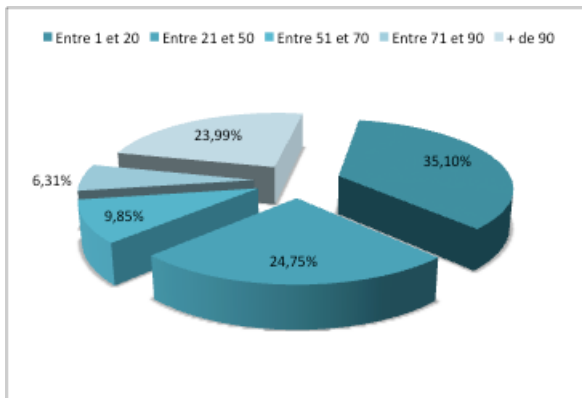
Si on tente de calculer un total moyen de patient.e.s (nombre de réponses par tranche d'âge multiplié par la moyenne de cette tranche), on atteint le chiffre approximatif de 24 000. Au minimum (nombre de réponses par tranche d'âge multiplié par le minimum de cette tranche) on atteint 17 500 patient.e.s et au maximum (nombre de réponses par tranche d'âge multiplié par le maximum de cette tranche) 35 300.

Particulier.e.s

Au total

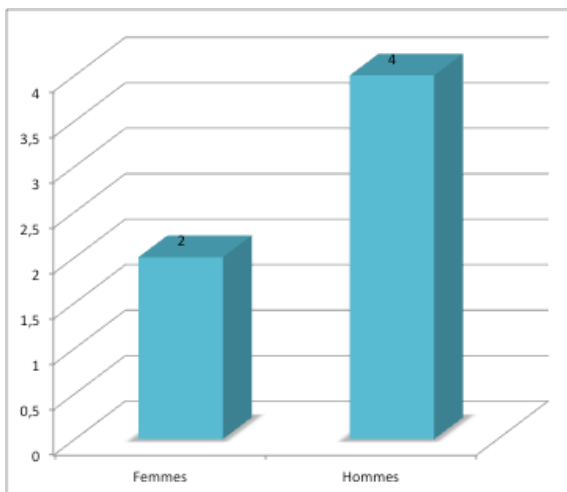
Les chiffres surlignés en orange mettent en exergue les nombres de patient.e.s selon leur type.

Entre 1 et 20	Entre 21 et 50	Entre 51 et 70	Entre 71 et 90	+ de 90
139	98	39	25	95



Les spécialistes en Shiatsu ont en moyenne 18 785 patient.e.s particulier.es au total (14 500 au minimum et 26 900 au maximum). Ce chiffre est relativement faible : un tiers de ces spécialistes en ont moins de 20, un cinquième entre 21 et 50. On peut affirmer que 60% des professionnel.le.s (trois sur cinq) ont moins de 50 patient.e.s particulier.e.s par an. Toutefois un peu moins d'un.e professionnel.le sur cinq ont plus de 90 patient.e.s particulier.e.s. Ce résultat recoupe largement celui concernant les heures de pratique annuelles.

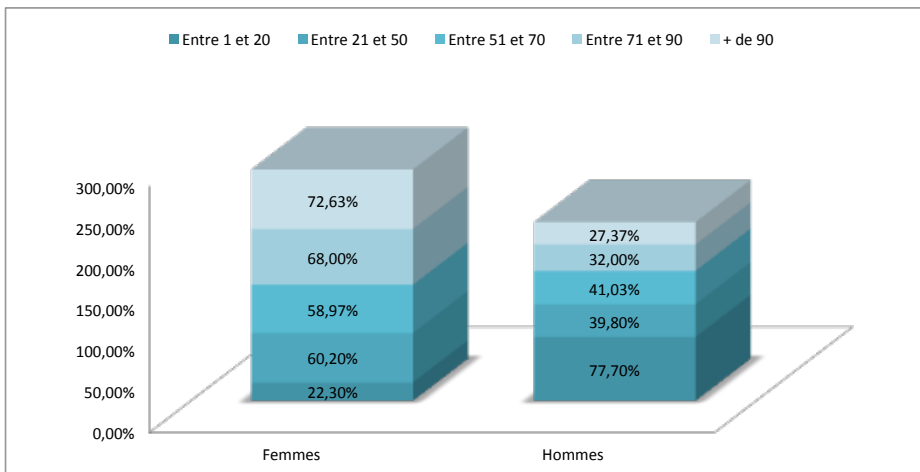
Ensuite, parmi les répondant.e.s, deux n'ont pas de patients femmes et quatre de patients hommes.



Nombre de particulier.e.s par sexe

Les chiffres surlignés en orange mettent en exergue les sexes de patient.e.s selon leur nombre.

	Entre 1 et 20	Entre 21 et 50	Entre 51 et 70	Entre 71 et 90	+ de 90
Femmes	31	59	23	17	69
Hommes	108	39	16	8	26

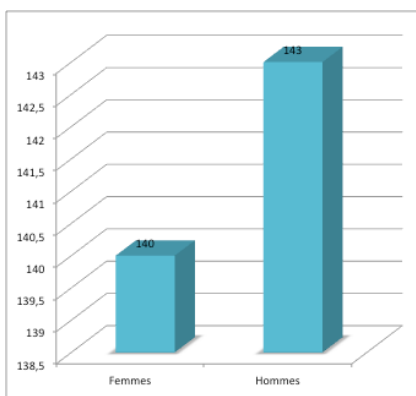


Les spécialistes en Shiatsu connaissent une majorité de patient.e.s particulier.e.s femmes (sept sur dix), les hommes représentant la proportion de patient.e.s la moins élevée. Pour la majorité des spécialistes, les patientes femmes sont majoritaires. Paradoxalement, pour les professionnel.le.s qui connaissent moins de 20 patient.e.s, les hommes sont largement majoritaires (quatre patient.e.s sur cinq).

Entreprises

Au total

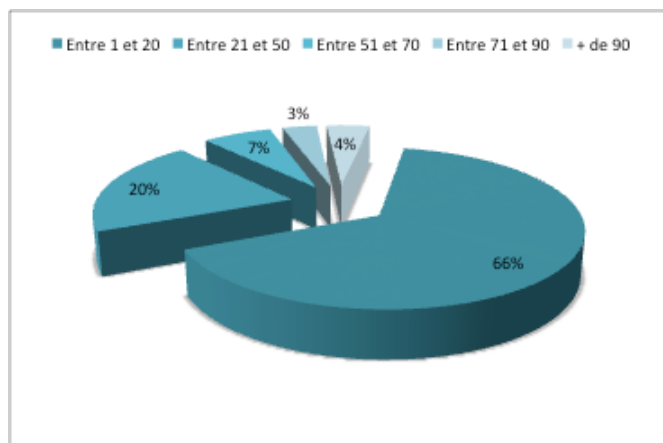
Parmi les répondant.e.s, 140 n'ont pas de patients femmes et 143 de patients hommes.



Sept spécialistes en Shiatsu sur dix n'ont pas de patient.e.s en entreprises, quel que soit leur sexe.

Les chiffres surlignés en orange mettent en exergue les types de patient.e.s selon leur nombre.

Entre 1 et 20	Entre 21 et 50	Entre 51 et 70	Entre 71 et 90	+ de 90
78	24	8	4	5

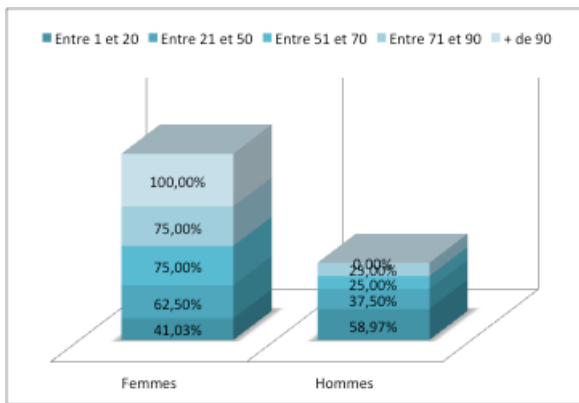


Les spécialistes en Shiatsu ont en moyenne 2 940 patient.e.s en entreprises (1 700 au minimum et 4 400 au maximum), ce qui est peu. Trois spécialistes en Shiatsu sur cinq en ont moins de 20, un cinquième entre 21 et 50. On peut constater que plus de 85% des professionnel.le.s ont moins de 50 patient.e.s en entreprises par an. On compte néanmoins 4% de professionnel.le.s ayant plus de 90 patient.e.s en entreprises.

Nombre de patient.e.s en entreprises par sexe

Les chiffres surlignés en orange mettent en exergue les types de patient.e.s selon leur nombre.

	Entre 1 et 20	Entre 21 et 50	Entre 51 et 70	Entre 71 et 90	+ de 90
Femmes	32	15	6	3	5
Hommes	46	9	2	1	0

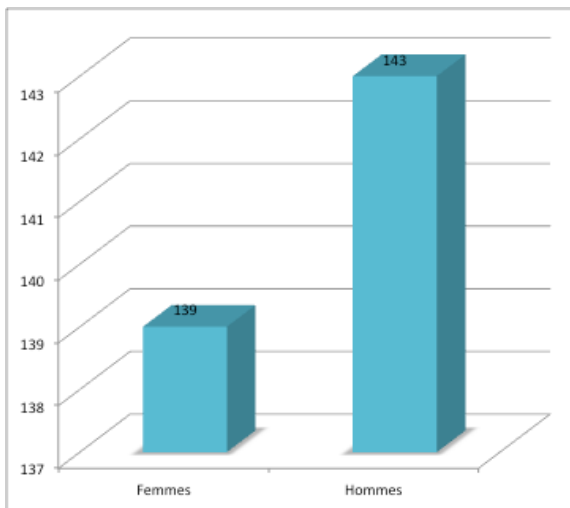


Les spécialistes en Shiatsu qui ont majoritairement des patient.e.s en entreprises sont peu nombreux et leurs patient.e.s sont majoritairement des hommes. Paradoxalement, pour les professionnel.le.s qui ont plus de 90 patient.e.s en entreprises (minoritaires) 100% des patient.e.s sont des femmes (pas d'hommes). Pour les tranches intermédiaires de nombre de patient.e.s (entre 21 et 90), les femmes sont majoritaires (trois sur cinq).

En milieu institutionnel

Au total

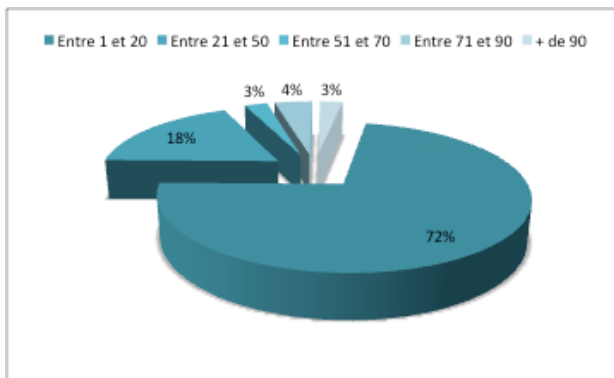
Parmi les répondant.e.s, 139 n'ont pas de patients femmes et 143 de patients hommes.



Comme dans les entreprises, sept spécialistes en Shiatsu sur dix n'ont pas de patient.e.s en milieu institutionnel, quel que soit leur sexe.

Les chiffres surlignés en orange mettent en exergue les types de patient.e.s selon leur nombre.

Entre 1 et 20	Entre 21 et 50	Entre 51 et 70	Entre 71 et 90	+ de 90
87	22	3	5	3

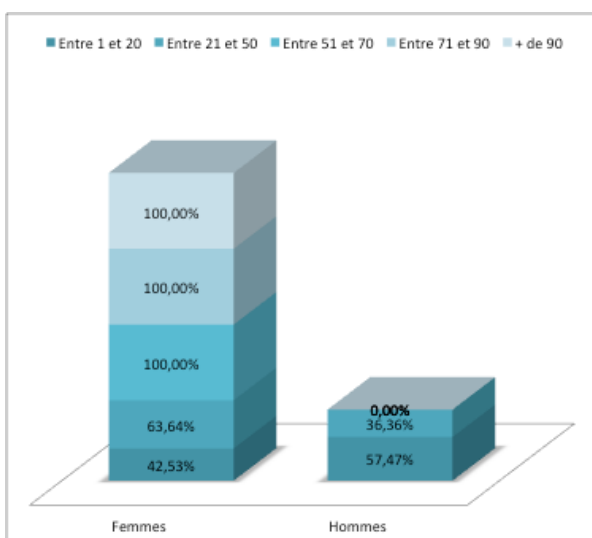


Les spécialistes en Shiatsu ont en moyenne 2 550 patient.e.s en milieu institutionnel (1 300 au minimum et 3 950 au maximum), ce qui est peu. Comme pour la catégorie précédente, les professionnel.le.s ont majoritairement peu de patient.e.s en milieu institutionnel, mais la tendance est plus accentuée : sept sur dix en ont moins de 20, un cinquième entre 21 et 50. On peut donc affirmer qu'un peu moins de 91% des professionnel.le.s ont moins de 50 patient.e.s en milieu institutionnel par an. On compte néanmoins 2,5% de professionnel.le.s ayant plus de 90 patient.e.s dans ce secteur.

Nombre de patient.e.s en milieu institutionnel par sexe

Les chiffres surlignés en orange mettent en exergue les types de patient.e.s selon leur nombre.

	Entre 1 et 20	Entre 21 et 50	Entre 51 et 70	Entre 71 et 90	+ de 90
Femmes	37	14	3	5	3
Hommes	50	8	0	0	0

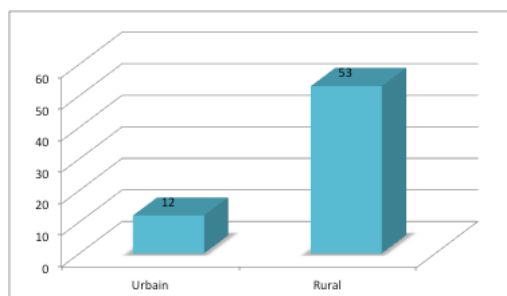


Comme dans la catégorie précédente, les spécialistes en Shiatsu qui sont les plus nombreux.ses à exercer en milieu institutionnel ont majoritairement des patient.e.s hommes (trois sur cinq). En revanche, plus les professionnel.le.s ont de patient.es dans ce secteur (minoritaires) plus leurs patient.e.s sont des femmes, atteignant jusqu'à 100% au-delà de la tranche de 50 patient.e.s (pas d'hommes).

Les résultats relatifs aux différents types de patient.e.s – particulier.e, entreprises, milieu institutionnel – nous informent qu'en séance particulière, les patient.e.s les plus nombreux.ses sont des femmes, alors que dans les deux autres catégories, certes minoritaires, la majorité des patient.e.s sont des hommes. Cette information peut représenter un indicateur quant à la « mobilisation » du patient homme qui serait plus touché en milieu professionnel (hospitalier, lieu de travail, institutionnel...) que demandeur d'un soin shiatsu.

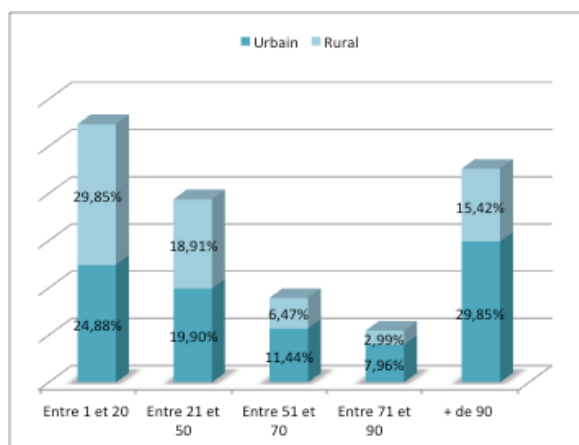
10. Nombre de patient.e.s selon l'environnement

Parmi les répondant.e.s, douze n'ont pas de patients en milieu urbain (un sur dix) et 53 en milieu rural (un sur quatre).



Les chiffres surlignés en orange mettent en exergue le nombre de patient.e.s dans les milieux géographiques où on les rencontre davantage.

	Entre 1 et 20	Entre 21 et 50	Entre 51 et 70	Entre 71 et 90	+ de 90
Urbain	50	40	23	16	60
Rural	60	38	13	6	31



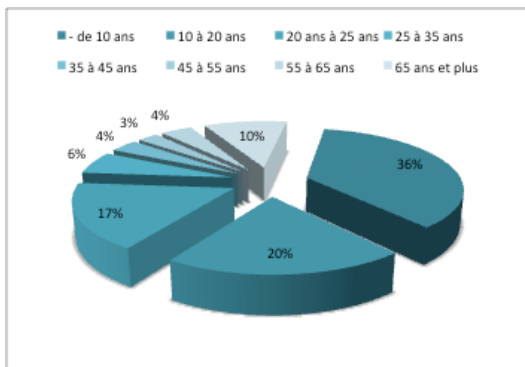
Les spécialistes en Shiatsu ont une majorité de patient.e.s en milieu urbain, notamment ceux qui en ont plus de 90 (plus de trois sur cinq et plus du double qu'en milieu rural). Toutefois dans les tranches basses de nombre de patient.e.s (moins de 50), la tendance est un peu inversée ou égale (autant de patient.e.s en milieu urbain ou rural).

Si on se livrait au même exercice concernant le nombre de patient.e.s calculé.e.s en fonction de l'environnement, on obtiendrait les chiffres suivant : minimum 13336, moyen 16960, maximum 24250, ce qui ne corrobore pas les chiffres obtenus quand les spécialistes en Shiatsu ont répondu selon le type (particulier, entreprises, milieu institutionnel). Cet écart est dû au mode de consultation et à la façon dont les professionnel.le.s ont répondu (voir partie « Commentaires »).

11. Nombre de patient.e.s par tranche d'âge

Les chiffres surlignés en orange mettent en exergue les tranches d'âge non touchées par les spécialistes en Shiatsu.

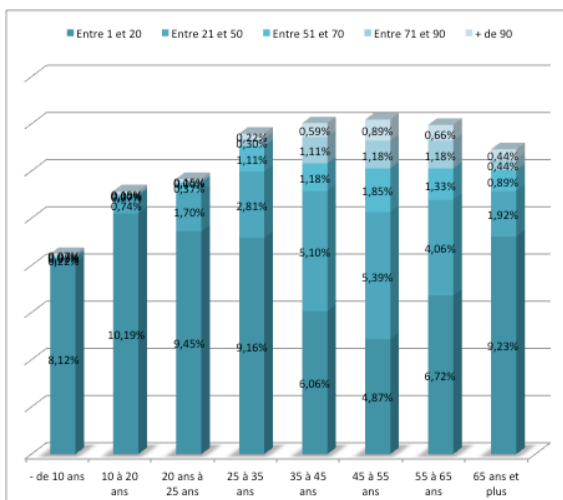
- de 10 ans	83
10 à 20 ans	47
20 ans à 25 ans	40
25 à 35 ans	14
35 à 45 ans	8
45 à 55 ans	6
55 à 65 ans	9
65 ans et plus	24



Les moins de vingt-cinq ans représentent globalement les patient.e.s non touché.e.s (un peu moins de trois sur quatre).

Les chiffres surlignés en orange mettent en exergue les tranches d'âge des patient.e.s selon leur majorité.

	Entre 1 et 20	Entre 21 et 50	Entre 51 et 70	Entre 71 et 90	+ de 90
- de 10 ans	110	3	0	1	1
10 à 20 ans	138	10	1	0	2
20 ans à 25 ans	128	23	5	0	2
25 à 35 ans	124	38	15	4	3
35 à 45 ans	82	69	16	15	8
45 à 55 ans	66	73	25	16	12
55 à 65 ans	91	55	18	16	9
65 ans et plus	125	26	12	6	6



Toutes les tranches d'âge sont touchées et leur répartition en nombre est globalement égale. Toutefois les patient.e.s ayant entre 35 et 65 ans sont les plus nombreux.ses.

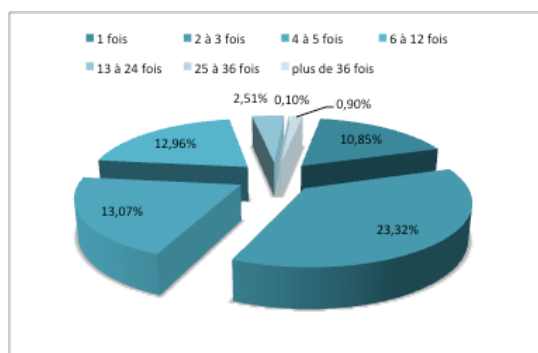
Si on se livrait au même exercice concernant le nombre de patient.e.s calculé.e.s en fonction de leur âge, on obtiendrait les chiffres suivant : minimum 19781, moyen 33785, maximum 50240, ce qui ne corrobore pas non plus les chiffres obtenus quand les spécialistes en Shiatsu ont répondu selon le type (particulier.e.s, entreprises, milieu institutionnel) ou l'environnement. Cet écart est également dû au mode de consultation et à la façon dont les professionnel.le.s ont répondu (voir partie « Commentaires »).

12. Fréquence des séances par patient.e

Au total

Les chiffres surlignés en orange mettent en exergue les fréquences annuelles des séances les plus usuelles.

1 fois	2 à 3 fois	4 à 5 fois	6 à 12 fois	13 à 24 fois	25 à 36 fois	plus de 36 fois
108	232	130	129	25	1	9



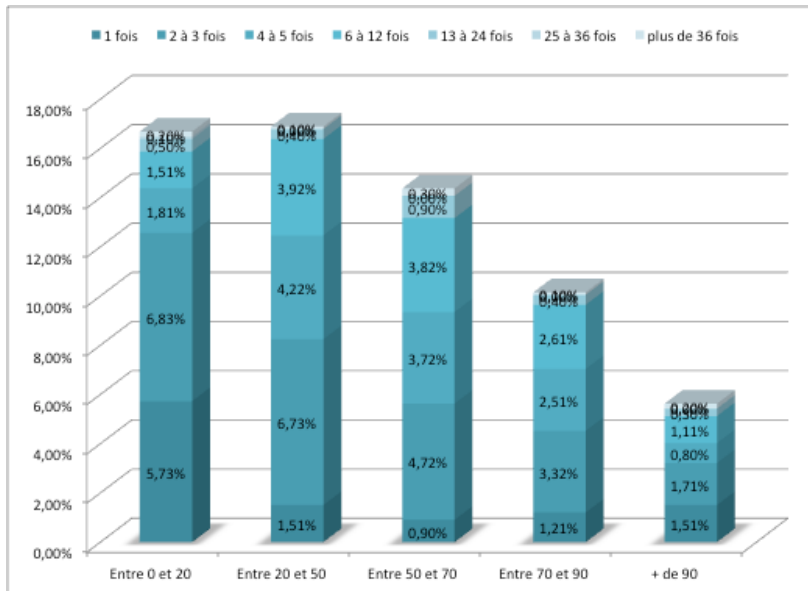
La majorité des patient.e.s (un sur quatre) consulte deux à trois fois par an, soit un peu plus d'une séance par semestre. Suivant les tranches de patient.e.s, on constate des fréquences allant de moins d'une fois tous les deux mois ou d'une fois par mois ou encore tous les deux mois. Ces proportions de patient.e.s sont équivalentes et atteignent un peu plus d'un.e patient.e sur dix. Les patient.e.s ayant une séance plus d'une fois par mois sont très peu nombreux.ses (4%).

Par nombre de patient.e.s

Les chiffres surlignés en orange mettent en exergue les nombres de patient.e.s dont les fréquences des séances sont les plus usuelles.

	1 fois	2 à 3 fois	4 à 5 fois	6 à 12 fois	13 à 24 fois	25 à 36 fois	plus de 36 fois

Entre 0 et 20	57	68	18	15	5	1	2
Entre 20 et 50	15	67	42	39	4	0	1
Entre 50 et 70	9	47	37	38	9	0	3
Entre 70 et 90	12	33	25	26	4	0	1
+ de 90	15	17	8	11	3	0	2



Un.e seul.e répondant.e dispense des soins à un.e patient.e entre deux à trois fois par mois. Ils sont huit à recevoir des patient.e.s plus de trois fois par mois. La très grande majorité des spécialistes en Shiatsu ont entre 0 et 70 patients qui viennent deux à trois fois par an, soit un peu plus qu'une fois par semestre.

Commentaires des spécialistes en Shiatsu et limite de l'étude

46 répondant.e.s sur 201 ont laissé des commentaires via le formulaire en ligne, soit plus d'un.e sur cinq. Un répondant a préféré commenter le sondage à travers un courrier électronique envoyé directement au secrétaire général et à une des membres de la commission.

Ces commentaires peuvent se classer en trois grandes catégories : la méthodologie de sondage, la situation personnelle du.e la spécialiste en Shiatsu et ses impacts sur les réponses, l'intérêt du sondage et les suites à envisager, les compléments d'information non interrogée par le questionnaire.

La majorité d'entre eux portent sur la deuxième catégorie, commentaires qui corroborent une grande partie des résultats de l'étude (jeunesse de la pratique, peu d'heures de pratique, faiblesse des revenus, 2^e activité, etc.). Beaucoup de professionnel.le.s manifestent leur intérêt pour la démarche. Certain.e.s ont adapté leurs réponses « à leur manière », c'est-à-dire qu'il.elle.s n'ont pas fait l'effort de renseigner le questionnaire de façon précise (comptabiliser exactement leurs patient.e.s selon les critères demandés). Le spécialiste en Shiatsu qui a envoyé un courrier électronique a commenté la pertinence et la précision d'à peu près chacune des questions posées.

Exemples de commentaires

1. la méthodologie de sondage ;

- « Il y a ambiguïté sur le terme "nombre de patients", qui parfois veut dire "nombre de consultations" : c'est ce second terme que j'ai choisi dans mes réponses. »
- « Je n'ai pas bien compris la question 12. J'ai répondu en fonction de l'âge des personnes. »
- « Je n'ai pas bien compris la question 11 »
- « La question 11 me laisse relativement confus donc pas sur de l'avoir bien rempli. »
- « La question 12 me semble sans pertinence. »
- « les proportions sont "à la louche" car je ne fais pas ce genre de statistiques. »
- « Mes réponses concernent le nombre de consultations, mais pas le nombre de patients »
- « On parle bien de patient et non de séance. Les données n'ayant pas été suivies elles ont été estimées »

2. la situation personnelle du.de la spécialiste en Shiatsu et ses impacts sur les réponses ;

- « Je suis installé seulement depuis novembre 2017 »

- « Début d'activité en avril 2017 »
- « En plus de cette pratique payante, à peu près autant de pratique bénévole »
- « Etant retraitée je reçois 1 semaine par mois mes anciens patients »
- « J'exerce une activité à temps plein et le shiatsu n'est pour moi qu'une activité secondaire (sur le plan financier) »
- « Travaillant en ville de moyenne importance je ne vois personne qui habite en milieu rural »
- « J'ai pour l'instant 2 activités et ne peux pleinement développer mon activité de praticien. Mais je ne ferai plus que cela à partir d'août. A savoir aussi que certains de mes patients se font déjà rembourser leurs séances (au même titre que les ostéopathes). Cela dépend des mutuelles. »
- « [Je pratique] sur mon entourage, en milieu sportif, sur les collègues et les futurs collègues en formation, ou encore pour la promotion du Shiatsu à l'occasion des diverses prestations et manifestations du Iokai Shiatsu Paris »
- « Je ne peux pas évaluer certaines réponses sur une année car je suis installé à mon compte depuis 6 mois seulement. »
- « La 1re séance dure 1h30 puis 50mn, j'exerce encore de nombreuses pratiques gratuites, je ne vis pas de mon art, tout est encore en devenir »
- « Le cabinet fonctionne depuis 2007 et la fréquentation hebdomadaire est en moyenne de 35 patients »
- « Le Shiatsu est pour moi actuellement une 2e activité; ponctuellement je pratique par exemple lors de la semaine nationale du Shiatsu, découverte dans des établissements scolaires... »
- « Mon cabinet de Shiatsu est situé en zone rurale et je ne pratique pas mon métier à temps plein (10 à 15 séances par semaine maximum). »
- « Prix des séances 45 €. Je fais des stats sur l'année civile et non scolaire. »
- « Mon tarif est intermédiaire de 55€ pour 1h15 à 1h30 »
- « Prestation de shiatsu en complément de retraite »

3. **l'intérêt du sondage et les suites à envisager :**

- « Au delà de me faire connaître sur ce nouveau secteur, je sens aussi, qu'il est nécessaire de faire connaître et convaincre sur le Shiatsu en tant que pratique. »

- « Le syndicat a-t-il la possibilité de diffuser (via *Facebook* par exemple) des articles scientifiques et des articles et reportages médiatiques? Cela nous permettrait de communiquer plus facilement sur le Shiatsu. »
- « Le remboursement en partie d'une séance de shiatsu me paraît être une excellente idée au vu des résultats car ce n'est pas à la portée de toutes les bourses et le besoin et l'efficacité du shiatsu n'est plus à démontrer »

4. les compléments d'information non interrogée par le questionnaire :

par exemple :

- « 70% des clients viennent pour du curatif et 30% pour de la prévention »
- « L'idéal en tant que praticienne : voir les patients à chaque changement de saison (5 "saisons" en médecine chinoise) pour vérifier les pouls à chaque changement de "saison" et accompagner sur une année complète ».
- « Le shiatsu est de plus en plus demandé en tant que thérapie suivie aux vues des effets très bénéfiques sur un grand nombre de pathologies et de symptômes liés. »
- « le Shiatsu toujours bénéfique surtout avec un suivi »

Conclusion

Quelques chiffres-clés

Ce tableau reprend quelques tendances dominantes concernant la pratique du shiatsu telle qu'elle est décrite par les spécialistes en Shiatsu. Certaines lignes surlignées montrent les performances (bleu) et les potentiels points faibles (orange).

Typologie des spécialistes en Shiatsu	
1. Nombre de spécialistes en Shiatsu par sexe	Femmes deux fois plus nombreuses que les hommes.
2. Régions d'activité	Profession concentrée sur cinq régions : Ile-de-France, PACA, Pays de Loire et Nouvelle Aquitaine. Implantation géographique semblable à d'autres professions de santé complémentaire.
3. Départements d'activité	Profession concentrée sur six départements : Bouches-du-Rhône, Paris (hors banlieue), Indre-et-Loire, Vendée, Maine-et-Loire, Rhône. Pas de « désert » de la pratique.
4. Années d'expérience	Un peu moins d'1/3 : 5 ans d'expérience ; ¼ : entre 5 et 10 ans d'expérience. Moins d'1/7 : 15 ans d'expérience. Plus d'1/7 : très jeunes professionnel.le.s.
5. Tarif moyen d'une séance	50€
6. Durée moyenne d'une séance	2/3 : 1h15 ou 1h
7. Décomposition de la séance	
Temps passé en approche patients	Sur une séance d'1h : 12 à 24 minutes.
Temps passé à la pratique du Shiatsu	Sur une séance d'1h : 36 à 48 minutes.
8. Nombre d'heures de pratique annuelle	½ : moins de 100h par an. Un peu moins d'1/5 : plus de 300h.
Selon l'environnement	Urbain plus du double que le rural.
Typologie des patient.e.s	
9. Nombre de patient.e.s par type	Total moyen de patient.e.s : 24 000. Femmes très majoritaires , y compris en milieu professionnel (si pratique intense) dans lequel paradoxalement hommes majoritaires (grande majorité des spécialistes en Shiatsu).
Particulier.e.s	
<i>Au total</i>	3/5 : moins de 50 patient.e.s par an. <1/5 : plus de 90.
<i>Par sexe</i>	7/10 : femmes.
Entreprises	
<i>Au total</i>	Plus de 4/5 : moins de 50 patient.e.s par an. 4% : plus de 90.
<i>Par sexe</i>	3/5 : hommes. Au-delà de 90 patient.e.s : 100% femmes.
En milieu institutionnel	
<i>Au total</i>	9/10 : moins de 50 patient.e.s par an.
<i>Par sexe</i>	3/5 : hommes. Au-delà de 50 patient.e.s : 100% femmes.
10. Nombre de patient.e.s selon l'environnement	Au-delà de 90 patient.e.s (plus de 3/5) : plus du double en milieu urbain qu'en rural.
11. Nombre de patient.e.s par tranche d'âge	Entre 35 et 65 ans majoritaires. Toutes les tranches d'âge touchées.
12. Fréquence des séances par patient.e	
<i>Au total</i>	¼ : un peu plus d'une séance par semestre. 1/10 : moins d'une fois tous les deux mois, une fois par mois ou tous les deux mois. 4% : plus d'une fois par mois.
<i>Par nombre de patient.e.s</i>	Entre 0 et 70 patients : un peu plus qu'une fois par semestre.

Perspectives

Cette étude avait pour objectif de documenter quelques chiffres sur la pratique du shiatsu. Malgré quelques biais rencontrés et l'absence d'un indicateur précis sur le nombre total de patient.e.s touché.e.s, elle dresse un état des lieux concret et permet de mieux circonscrire tant la typologie des spécialistes en Shiatsu que celle des patient.e.s.

Nous constatons que la profession connaît un plein essor (beaucoup de professionnel.le.s ayant moins de dix ans d'expérience), ce qui promet à moyen terme un développement de la pratique et de ses effets dans le domaine de la santé.

L'étude offre également une projection concernant le nombre potentiel de personnes touchées par la pratique et la fréquence de leurs soins et donc le montant global estimé des dépenses de santé générées sur une année et sur tout le territoire : approximativement 2,4 millions d'euros : nombre potentiel de patient.e.s x deux (séances par an) x 50€ (tarif moyen pratiqué). Il renseigne potentiellement sur le niveau des revenus des spécialistes en Shiatsu : montant des dépenses/nombre d'adhérents. Ces montants restent bien entendu à affiner très précisément.

Certains commentaires laissés par les professionnel.le.s témoignent par ailleurs de l'importance manifestée par leurs patient.e.s de la prise en charge par les complémentaires-santé, ce qui soutiendrait très largement le développement évoqué ci-dessus.

Toutefois, la pratique demande à se consolider et à se pérenniser. Élargir les outils et les méthodes d'étude, avoir recours à des méthodes qualitatives et quantitatives de manière concertée (et non hiérarchique ou désynchronisée) représenteraient des moyens à explorer par le SPS à échéance de cinq ans afin de replacer le.a spécialiste en Shiatsu au cœur de la documentation de la pratique (recherche, soins, reconnaissance professionnelle). Cette option s'inscrirait dans une vision innovante et globale de la santé, où la pratique du shiatsu a sa place. Il reste néanmoins un grand travail à mettre en œuvre afin de préciser les contours de cette démarche qualité afin de ne pas la limiter aux effets de la pratique sur les patient.e.s et de définir les obligations/responsabilités des professionnel.le.s en termes d'autoévaluation (analyse réflexive de la pratique) dans le but de professionnaliser et de faire reconnaître le shiatsu.

Annexes

Annexe 1 - Courrier d'invitation à l'enquête



Paris, le 23 mars 2018,

Chère collègue,

Le Syndicat Professionnel de Shiatsu a souhaité s'engager dans une démarche d'information d'ampleur, fondée sur l'évaluation des pratiques professionnelles des spécialistes en shiatsu en matière de santé.

Au-delà de l'obtention du titre RNCP, il souhaite à cet effet promouvoir un système de connaissance de la pratique par les spécialistes en shiatsu dans le domaine par des partenaires externes, tant au niveau universitaire (formations diplômantes), qu'institutionnel (renouvellement du titre, subventions), privé (mutuelles de santé), médical (intégration dans des équipes de soin) et public (se faire connaître).

La construction de cette démarche interne au SPS nécessite une enquête basée sur l'évaluation de leur pratique par les adhérents eux-mêmes. En renseignant avec précision à ce questionnaire spécifique qui s'intéresse uniquement aux données quantitatives de votre pratique, vous répondez aux besoins et demandes des mutuelles et éventuellement des élu.e.s qui entendent mieux la connaître et l'évaluer.

Le dépouillement de l'enquête, effectuée en interne par un membre qualifié proche du Conseil syndical, permettra la production d'un document de référence sur les données quantitatives de la pratique du shiatsu (chiffres et tendances), jusqu'ici inexistantes. Vos réponses représentent un investissement de taille pour aider le SPS à produire une typologie de votre clientèle auprès des mutuelles, qui en ont besoin pour établir leur politique de prise en charge, mais aussi des élu.e.s ou exécutif.ve.s pour qu'il.elle.s puissent inscrire le shiatsu dans les politiques de santé.

En remplissant le questionnaire en ligne à l'adresse suivante : https://docs.google.com/forms/d/e/1FAIpQLSfKKZkIFDLjXsS6OLAmtgTvAYBpGYyDamniuff695ewd_MTpA/viewform?c=0&w=1, en produisant des réponses nombreuses et complètes, en respectant son format, vous permettez un dépouillement précis et une analyse des réponses en adéquation avec la composition des membres du syndicat.

Notre premier congrès ayant connu un vif succès et appelant rapidement à suites, nous vous demandons de **renseigner ce questionnaire avant le 30 avril 2018.**

Nous vous remercions par avance pour l'intérêt que vous saurez apporter à cette démarche, indispensable à la reconnaissance professionnelle de notre pratique et au développement de notre organisation dans le domaine de la santé.

Pour le Conseil syndical

Jacques Laurent
Secrétaire général

Pierre Amatore
Secrétaire général adjoint

BIEN VIVRE VOTRE SANTÉ

37 bis, allée Lucien-Michard, 93190 Livry-Gargan
Tél. : 06 18 32 32 39
sg@syndicat-shiatsu.fr

WWW.SYNDICAT-SHIATSU.FR

Annexe 2 - Courrier de relance



Paris, le 23 avril 2018,

Cher.e collègue,

Le 4 avril dernier, vous receviez un courrier vous invitant à renseigner un questionnaire, dont le dépouillement servira à informer les complémentaires de santé et élu.e.s de l'aspect quantitatif de votre pratique.

Environ un tiers d'entre vous a déjà répondu et nous vous en remercions fortement.

Pour ceux et celles qui ne l'auraient pas encore fait nous vous rappelons que cette enquête a pour but de valoriser la professionnalisation de votre pratique, ce qui sert l'intérêt de l'ensemble des adhérents du syndicat.

L'accès au questionnaire sera fermé le 30 avril prochain au soir.

Aussi, nous vous convions à le renseigner dans les meilleurs délais.

Nous vous rappelons l'adresse :

https://docs.google.com/forms/d/e/1FAIpQLSfKKZkIFDLjXsS6OLAmtgTvAYBp-GYyDamniuff695ewd_MTpA/viewform?c=0&w=1.

Nous vous remercions par avance pour l'intérêt que vous apportez à cette démarche, **indispensable à la reconnaissance professionnelle de notre pratique et au développement de notre organisation dans le domaine de la santé.**

Pour le Conseil syndical

Jacques Laurent
Secrétaire général

Pierre Amatore
Secrétaire général adjoint

BIEN VIVRE VOTRE SANTÉ

37 bis, allée Lucien-Michard, 93190 Livry-Gargan
Tél. : 06 18 32 32 39
sg@syndicat-shiatsu.fr

WWW.SYNDICAT-SHIATSU.FR

Annexe 3 - Questionnaire en ligne

QUESTIONS

RÉPONSES

201

Évaluation quantitative par les praticien.ne.s

Ce questionnaire est construit en 12 questions. Prenez le temps de le renseigner avec soin (en étant le plus précis.e

Praticien.ne

Description (facultative)

1. Vous êtes :

Une femme

Un homme

2. Zone d'activité (région)

1. Auvergne-Rhône-Alpes

2. Bourgogne-Franche-Comté

3. Bretagne

4. Centre-Val de Loire

5. Grand Est

6. Hauts-de-France

7. Île-de-France

8. Normandie

Cantal

Charente

Charente Maritime

Cher

Corrèze

Corse du Sud

Côte d'Or

Côtes d'Armor

Creuse

Deux-Sèvres

Dordogne

Doubs

Drôme

Essonne

Eure

Eure-et-Loir

Finistère

Gard

Gers

- Loire
- Loire-Atlantique
- Loiret
- Lot
- Lot-et-Garonne
- Lozère
- Maine-et-Loire
- Manche
- Marne
- Mayenne
- Meurthe-et-Moselle
- Meuse
- Morbihan
- Moselle
- Nièvre
- Nord
- Oise
- Orne
- Paris
- Pas-de-Calais
- Puy-de-Dôme
- Pyrénées-Atlantiques
- Pyrénées-Orientales
- Rhône
- Saône-et-Loire
- Sarthe
- Savoie
- Seine-et-Marne
- Seine-Maritime
- Seine-St-Denis
- Somme
- Tarn
- Tarn-et-Garonne
- Territoire-de-Belfort
- Val-d'Oise
- Val-de-Marne
- Var
- Vaucluse
- Vendée
- Vienne

Yonne

Yvelines

4. Nombre d'années de pratique *

- de 2 ans de 2 à 5 ans de 5 à 10 ans de 10 à 15 ans + de 15 ans
 Durée

5. Tarif moyen d'une séance *

- de 30€ 30€ 40€ 50€ 60€ 70€ 80€ 90€ Plus de 9...
 Prix

6. Durée totale d'une séance *

30 minutes 45 minutes 1 heure 1 heure 15 1 heure 30 Plus d'1h30
 Durée

...

7. Décomposition de la séance :

Description (facultative)

- **Temps passé en approche du patient.e, discussion (en moyenne)** *

Moins de 20% Entre 20 et 40% Entre 40% et 60% Entre 60 et 80% Plus de 80%
 En pourcentage

- **Temps passé à la pratique du Shiatsu (en moyenne)** *

Moins de 20% Entre 20 et 40% Entre 40% et 60% Entre 60 et 80% Plus de 80%
 En pourcentage

Patient.e.s

Description (facultative)

8. Nombre de patient.e.s (sur une année pleine) - de septembre 2016 à août

Description (facultative)

Particuliers *

0 Entre 1 et 20 Entre 21 et 50 Entre 51 et 70 Entre 71 et 90 + de 90
 Femmes
 Hommes

...

En entreprises *

0 Entre 1 et 20 Entre 21 et 50 Entre 51 et 70 Entre 71 et 90 + de 90
 Femmes
 Hommes

En milieu institutionnel (médical, autre...) *

0 Entre 1 et 20 Entre 21 et 50 Entre 51 et 70 Entre 71 et 90 + de 90

Femmes	<input type="radio"/>	<input type="radio"/>	<input type="radio"/>	<input type="radio"/>	<input type="radio"/>	<input type="radio"/>
Hommes	<input type="radio"/>	<input type="radio"/>	<input type="radio"/>	<input type="radio"/>	<input type="radio"/>	<input type="radio"/>

9. Nombre de patient.e.s selon l'environnement *

	0	Entre 1 et 20	Entre 21 et 50	Entre 51 et 70	Entre 71 et 90	+ de 90
Urbain	<input type="radio"/>	<input type="radio"/>	<input type="radio"/>	<input type="radio"/>	<input type="radio"/>	<input type="radio"/>
Rural	<input type="radio"/>	<input type="radio"/>	<input type="radio"/>	<input type="radio"/>	<input type="radio"/>	<input type="radio"/>

10. Nombre de patient.e.s par tranche d'âge (tous types confondus) sur une *

	0	Entre 1 et 20	Entre 21 et 50	Entre 51 et 70	Entre 71 et 90	+ de 90
- de 10 ans	<input type="text"/>	<input type="text"/>	<input type="text"/>	<input type="text"/>	<input type="text"/>	<input type="text"/>
10 à 20 ans	<input type="text"/>	<input type="text"/>	<input type="text"/>	<input type="text"/>	<input type="text"/>	<input type="text"/>
20 ans à 25 ans	<input type="text"/>	<input type="text"/>	<input type="text"/>	<input type="text"/>	<input type="text"/>	<input type="text"/>
25 à 35 ans	<input type="text"/>	<input type="text"/>	<input type="text"/>	<input type="text"/>	<input type="text"/>	<input type="text"/>
35 à 45 ans	<input type="text"/>	<input type="text"/>	<input type="text"/>	<input type="text"/>	<input type="text"/>	<input type="text"/>
45 à 55 ans	<input type="text"/>	<input type="text"/>	<input type="text"/>	<input type="text"/>	<input type="text"/>	<input type="text"/>
55 à 65 ans	<input type="text"/>	<input type="text"/>	<input type="text"/>	<input type="text"/>	<input type="text"/>	<input type="text"/>
65 ans et plus	<input type="text"/>	<input type="text"/>	<input type="text"/>	<input type="text"/>	<input type="text"/>	<input type="text"/>

11. Fréquence des séances par patient.e sur une année pleine (nombre de *

	(non pertin...	1 fois	2 à 3 fois	4 à 5 fois	6 à 12 fois	13 à 24 fois	25 à 36 fois	plus de 36 ...
Entre 0 et 20	<input type="text"/>	<input type="text"/>	<input type="text"/>	<input type="text"/>	<input type="text"/>	<input type="text"/>	<input type="text"/>	<input type="text"/>
Entre 20 et...	<input type="text"/>	<input type="text"/>	<input type="text"/>	<input type="text"/>	<input type="text"/>	<input type="text"/>	<input type="text"/>	<input type="text"/>
Entre 50 et...	<input type="text"/>	<input type="text"/>	<input type="text"/>	<input type="text"/>	<input type="text"/>	<input type="text"/>	<input type="text"/>	<input type="text"/>
Entre 70 et...	<input type="text"/>	<input type="text"/>	<input type="text"/>	<input type="text"/>	<input type="text"/>	<input type="text"/>	<input type="text"/>	<input type="text"/>
+ de 90	<input type="text"/>	<input type="text"/>	<input type="text"/>	<input type="text"/>	<input type="text"/>	<input type="text"/>	<input type="text"/>	<input type="text"/>

12. Nombre total de séances en heures selon l'environnement sur une *

	0	Entre 1 et ...	Entre 51 et...	Entre 101 ...	Entre 151 ...	Entre 201 ...	Entre 251 ...	+ de 300h
Urbain	<input type="radio"/>	<input type="radio"/>	<input type="radio"/>	<input type="radio"/>	<input type="radio"/>	<input type="radio"/>	<input type="radio"/>	<input type="radio"/>
Rural	<input type="radio"/>	<input type="radio"/>	<input type="radio"/>	<input type="radio"/>	<input type="radio"/>	<input type="radio"/>	<input type="radio"/>	<input type="radio"/>

Commentaires

Réponse longue

Annexe 4 - Courrier première enquête (décembre 2017)

Paris, le 11 octobre 2017,

Cher collègue,

Le Syndicat Professionnel de Shiatsu a souhaité s'engager dans une démarche qualité, fondée sur l'évaluation des pratiques professionnelles des spécialistes en shiatsu en matière de santé. Au-delà de l'obtention du titre RNCP, il souhaite à cet effet promouvoir à long terme un système d'évaluation et de reconnaissance externe des spécialistes en shiatsu dans le domaine.

Cette démarche vise à instaurer ou à renforcer une dynamique d'amélioration continue de la dispensation des soins et formations en shiatsu auprès des particuliers mais aussi au sein des entreprises et des centres médicaux. Elle vise également à contribuer à la reconnaissance de la pratique de santé, tant au niveau universitaire (formations diplômantes), qu'institutionnel (renouvellement du titre, subventions), privé (mutuelles de santé), médical (intégration dans des équipes de soin) et public (se faire connaître).

La construction de cette démarche qualité interne au SPS nécessite une enquête quantitative et qualitative basée sur l'auto-évaluation auprès d'un échantillon ciblé de praticiens (une quarantaine). L'effort que vous allez fournir en vous évaluant vous-même, sous anonymat, vous permet de croiser vos différentes perceptions (subjectives) tout en vous laissant libres de votre réponse. Il répond aux besoins et demandes des différents interlocuteurs précités qui entendent expertiser la qualification que vous donnez de vos patients tout autant que la représentation que vous avez de votre pratique et l'évaluation que vous en faites. Le questionnaire qui vous est proposé s'inscrit dans cette démarche. Il est construit selon trois grands segments : quantitatif, analyse qualitative de votre pratique, analyse qualitative de votre formation. 80 questions à l'appui, vous pourrez rendre compte de votre pratique professionnelle, de votre expérience, de vos acquis, de vos manques et des perspectives que vous entendez lui donner.

Le dépouillement de l'enquête, effectuée en interne par un membre qualifié du Conseil syndical, permettra la production d'argumentaires sérieux et fournis tant auprès des mutuelles (typologie de votre clientèle) que des élus ou exécutifs (inscription dans les politiques de santé), professionnels de santé (structuration et évaluation de l'enseignement), professeurs de médecine (démarche qualité, méthodologie, théorisation, clinique), et tout autre partenaire sensibilisé à la promotion du shiatsu. Ces productions seront à leur tour croisées avec les enquêtes-patients qui seront menées courant 2018.

Notre premier congrès approchant, nous vous demandons de renseigner ce questionnaire et de le renvoyer à l'adresse suivante developpement@syndicat-shiatsu.fr **avant le 24 novembre 2017**. Nous vous remercions par avance pour l'intérêt que vous saurez apporter à cette démarche, indispensable à la reconnaissance professionnelle de notre pratique et au développement de notre organisation dans le domaine de la santé.

Le Conseil syndical

Annexe 5 – Questionnaire qualitatif

Auto-évaluation de la pratique du shiatsu

Questionnaire

Ce questionnaire est construit en trois segments différents et 80 questions. Prenez le temps de le renseigner avec soin (en commentant chaque question avec précision) car son dépouillement s'inscrit dans une démarche de professionnalisation de votre pratique dans le domaine de la santé.

Plus vos réponses seront précises, plus les indicateurs ou tendances qui en ressortiront permettront aux mutuelles, élus ou exécutifs, professionnels de santé, professeurs de médecine et tout autre partenaire sensibilisé à la promotion du shiatsu, de valider la qualité de votre pratique et d'agir en conséquence.

Etat des lieux	42
Pratique	42
Enseignement (si pertinent)	42
Analyse de la pratique	42
Métier	42
Environnement et conditions d'exercice	43
Aptitudes et compétences	43
Soins	44
Obstacles	47
Satisfaction générale	47
Perspectives	48
Développement de la pratique	49
Documentation et diffusion de la pratique	49
Analyse des besoins en formation	49
Accession au métier	50
Besoins en formation	50

Etat des lieux

Vous êtes : une femme un homme

Pratique

Nombre d'années de pratique :

- de 2 ans <input type="checkbox"/>	de 2 à 5 ans <input type="checkbox"/>	de 5 à 10 ans <input type="checkbox"/>	de 10 à 15 ans <input type="checkbox"/>	+ de 15 ans <input type="checkbox"/>
-------------------------------------	---------------------------------------	--	---	--------------------------------------

Nombre de patients particuliers (année en cours) : femmes hommes

Nombre de patients en entreprises : femmes hommes

Nombre de patients en milieu institutionnel (médical, autre) : femmes hommes

Age des patients (nombre) :

- de 10 ans	10 à 19 ans	20 ans à 25 ans	25 à 35 ans	35 à 45 ans	45 à 55 ans	55 à 65 ans	65 ans et plus

Environnement social (nombre): urbain rural

Durée moyenne de prise en charge (nombre) :

Une fois	2-3 fois	3 mois	6 mois	un an	plus d'un an

Nombre de séances par an (en heures) : en ville en milieu rural

Enseignement (si pertinent)

Nombre d'élèves par an (nombre): femmes hommes

Age des élèves (nombre):

De 18 ans à 25 ans	25 à 35 ans	35 à 45 ans	45 à 55 ans	55 ans et plus

Environnement social (nombre): urbain rural

Analyse de la pratique

Métier

Pourriez-vous décrire votre métier/pratique ?	oui <input type="checkbox"/>	non <input type="checkbox"/>
Pourriez-vous décrire votre parcours professionnel ?	oui <input type="checkbox"/>	non <input type="checkbox"/>
Commentaire		
Pourriez-vous expliquer ce qui vous a amené à exercer ce métier ?	oui <input type="checkbox"/>	non <input type="checkbox"/>
Commentaire		
Pourriez-vous décrire les activités et tâches principales liées à votre pratique ?	oui <input type="checkbox"/>	non <input type="checkbox"/>
Commentaire		

Pourriez-vous décrire les responsabilités à assumer ?	oui <input type="checkbox"/>	non <input type="checkbox"/>
Commentaire		
Pourriez-vous décrire les tâches plus secondaires ou occasionnelles ?	oui <input type="checkbox"/>	non <input type="checkbox"/>
Commentaire		
Pourriez-vous décrire une séance-type ?	oui <input type="checkbox"/>	non <input type="checkbox"/>
Commentaire		

Environnement et conditions d'exercice

Pourriez-vous décrire vos conditions d'exercice (statut, horaires, déplacements, travail en équipe si pertinent, etc.) ?	oui <input type="checkbox"/>	non <input type="checkbox"/>
Commentaire		
Pourriez-vous décrire l'environnement d'exercice de la pratique (lieux, ambiance, relations, etc.) ?	oui <input type="checkbox"/>	non <input type="checkbox"/>
Commentaire		
Pourriez-vous décrire le matériel, l'équipement ou les technologies que vous utilisez ?	oui <input type="checkbox"/>	non <input type="checkbox"/>
Commentaire		

Aptitudes et compétences

Pourriez-vous définir vos compétences techniques, opérationnelles, comportementales et intellectuelles ?	oui <input type="checkbox"/>	non <input type="checkbox"/>
Commentaire		
Pourriez-vous définir les prérequis nécessaires à la pratique ?	oui <input type="checkbox"/>	non <input type="checkbox"/>

Commentaire		
Pourriez-vous décrire l'expérience dont vous bénéficiez pour exercer ?	oui <input type="checkbox"/>	non <input type="checkbox"/>
Commentaire		
Pourriez-vous identifier chez vous des qualités qui facilitent la pratique (techniques, organisationnelles, comportementales, intellectuelles, etc.) ?	oui <input type="checkbox"/>	non <input type="checkbox"/>
Commentaire		
Pourriez-vous identifier chez vous des « défauts » qui pourraient freiner votre pratique ?	oui <input type="checkbox"/>	non <input type="checkbox"/>
Commentaire		
Etablissez-vous des liens entre théorie et pratique ?	oui <input type="checkbox"/>	non <input type="checkbox"/>
Commentaire		
Pensez-vous que les connaissances que vous avez acquises sont davantage liées à votre formation théorique plutôt qu'à votre expérience pratique ?	oui <input type="checkbox"/>	non <input type="checkbox"/>
Commentaire		
Pourriez-vous définir les principaux champs thérapeutiques que vous couvrez (douleur, céphalées, rhumatismes, gastro-entérologie, etc.) ?	oui <input type="checkbox"/>	non <input type="checkbox"/>
Commentaire		
Pourriez-vous expliciter l'expérience que vous avez acquise ?	oui <input type="checkbox"/>	non <input type="checkbox"/>
Commentaire		

Soins

Fixez-vous une durée maximum à vos séances ?	oui <input type="checkbox"/>	non <input type="checkbox"/>
Commentaire		

Fixez-vous des plages horaires pour votre exercice ?	oui <input type="checkbox"/>	non <input type="checkbox"/>
Commentaire		
Notez-vous des informations de diagnostic en amont et en aval de la séance ?	oui <input type="checkbox"/>	non <input type="checkbox"/>
Commentaire		
Répondez-vous aux questions d'ordre sanitaire du patient ?	oui <input type="checkbox"/>	non <input type="checkbox"/>
Commentaire		
Adaptez-vous votre technique en fonction de l'état de votre patient ?	oui <input type="checkbox"/>	non <input type="checkbox"/>
Commentaire		
Prenez-vous en compte les attentes de soin de votre patient ?	oui <input type="checkbox"/>	non <input type="checkbox"/>
Commentaire		
Définissez-vous, conjointement avec le patient, des protocoles de soin ?	oui <input type="checkbox"/>	non <input type="checkbox"/>
Commentaire		
Orientez-vous votre patient vers d'autres professionnels de santé ?	oui <input type="checkbox"/>	non <input type="checkbox"/>
Commentaire		
Adaptez-vous vos déplacements à l'état de votre patient ?	oui <input type="checkbox"/>	non <input type="checkbox"/>
Commentaire		
Prenez-vous en compte le niveau d'autonomie de votre patient ?	oui <input type="checkbox"/>	non <input type="checkbox"/>

Commentaire		
Respectez-vous l'intimité, la dignité, la confidentialité du patient, quelle que soit la situation ?	oui <input type="checkbox"/>	non <input type="checkbox"/>
Commentaire		
Prenez-vous en compte les niveaux de bruit, de lumière, lors de la séance ?	oui <input type="checkbox"/>	non <input type="checkbox"/>
Commentaire		
Est-ce que l'entourage du patient peut influencer votre pratique ?	oui <input type="checkbox"/>	non <input type="checkbox"/>
Commentaire		
Prenez-vous en compte le niveau de douleur de votre patient, quelle que soit la situation ?	oui <input type="checkbox"/>	non <input type="checkbox"/>
Commentaire		
Notez-vous l'absence de douleur ?	oui <input type="checkbox"/>	non <input type="checkbox"/>
Commentaire		
En cas de changement d'état de santé de votre patient, ré-évaluez-vous votre pratique ?	oui <input type="checkbox"/>	non <input type="checkbox"/>
Commentaire		
Sur demande de votre patient, ré-évaluez-vous votre pratique ?	oui <input type="checkbox"/>	non <input type="checkbox"/>
Commentaire		
Vous documentez-vous sur la pathologie de votre patient ?	oui <input type="checkbox"/>	non <input type="checkbox"/>
Commentaire		

Évaluez-vous et formalisez-vous l'impact de votre pratique sur l'état de santé de votre patient ? Seul ? Conjointement avec lui ?	oui <input type="checkbox"/>	non <input type="checkbox"/>
Commentaire		
Quand vous constatez une évolution dans le bien-être de votre patient, le notez-vous ?	oui <input type="checkbox"/>	non <input type="checkbox"/>
Commentaire		
L'évaluation d'une pratique sur un patient vous aide-t-elle à faire évoluer votre pratique sur un autre patient ? Le documentez-vous ?	oui <input type="checkbox"/>	non <input type="checkbox"/>
Commentaire		

Obstacles

Pourriez-vous identifier les difficultés, contraintes, risques, inconvénients liés à votre pratique (stress, pénibilité, contraintes physiques, désagréments, etc.) ?	oui <input type="checkbox"/>	non <input type="checkbox"/>
Commentaire		
Pourriez-vous expliciter votre façon de gérer ces obstacles ?	oui <input type="checkbox"/>	non <input type="checkbox"/>
Commentaire		
Pourriez-vous définir quels sont les obstacles les plus difficiles à surmonter et la façon dont vous les gérez ?	oui <input type="checkbox"/>	non <input type="checkbox"/>
Commentaire		
Avez-vous quelquefois recours à d'autres professionnels (acupuncteur, psychologue, nutritionniste, médecin, spécialiste...) ?	oui <input type="checkbox"/>	non <input type="checkbox"/>
Commentaire		

Satisfaction générale

Etes-vous satisfait de votre niveau de revenu ?	oui <input type="checkbox"/>	non <input type="checkbox"/>
Commentaire		
Pourriez-vous définir ce que vous aimez dans cette pratique ?	oui <input type="checkbox"/>	non <input type="checkbox"/>
Commentaire		
Pourriez-vous expliquer en quoi elle a du sens pour vous ?	oui <input type="checkbox"/>	non <input type="checkbox"/>
Commentaire		
Pourriez-vous expliquer en quoi la pratique est valorisante pour vous ?	oui <input type="checkbox"/>	non <input type="checkbox"/>
Commentaire		
Pourriez-vous identifier les aides éventuelles que vous rencontrez ?	oui <input type="checkbox"/>	non <input type="checkbox"/>
Commentaire		
Pourriez-vous définir ce que vous aimez le moins ?	oui <input type="checkbox"/>	non <input type="checkbox"/>
Commentaire		
Pourriez-vous identifier les ajustements que vous souhaiteriez apporter à la pratique ?	oui <input type="checkbox"/>	non <input type="checkbox"/>
Commentaire		

Perspectives

Pourriez-vous identifier des perspectives de développement de la pratique dans le secteur de la santé ?	oui <input type="checkbox"/>	non <input type="checkbox"/>
Commentaire		
Pourriez-vous définir votre vision de l'avenir de la pratique ?	oui <input type="checkbox"/>	non <input type="checkbox"/>
Commentaire		

Pourriez-vous expliquer ce que vous aimeriez changer aujourd'hui dans la pratique ?	oui <input type="checkbox"/>	non <input type="checkbox"/>
Commentaire		

Développement de la pratique

Avez-vous examiné des défis liés à la pratique du shiatsu et les façons de les relever ?	oui <input type="checkbox"/>	non <input type="checkbox"/>
Commentaire		
Mettez-vous en œuvre des actions qui tiennent compte des besoins exprimés par les patients (particuliers, entreprises, institutions) ou qui émergent au fur et à mesure de votre pratique ?	oui <input type="checkbox"/>	non <input type="checkbox"/>
Commentaire		

Documentation et diffusion de la pratique

Documentez-vous votre pratique dans le but de la diffuser, de la rendre visible et d'influencer d'autres organisations dans le secteur de la santé ?	oui <input type="checkbox"/>	non <input type="checkbox"/>
Commentaire		
Organisez-vous des accompagnements-formations à différents publics (non élèves) pour aider à la diffusion de la pratique ?	oui <input type="checkbox"/>	non <input type="checkbox"/>
Commentaire		
Organisez-vous des rencontres entre praticiens du shiatsu, entre praticiens et professionnels de santé, entre praticiens et public, afin de partager et d'analyser les résultats obtenus par la pratique ? Au niveau local ?	oui <input type="checkbox"/>	non <input type="checkbox"/>
Régional ?	oui <input type="checkbox"/>	non <input type="checkbox"/>
National ?	oui <input type="checkbox"/>	non <input type="checkbox"/>
Commentaire		

Analyse des besoins en formation

France : évaluation quantitative de la pratique du Shiatsu par les spécialistes - Résultat de l'enquête dite « mutuelles »

Accession au métier

Pourriez-vous expliciter la formation que vous avez suivie pour pratiquer et le/les diplômes obtenus ?	oui <input type="checkbox"/>	non <input type="checkbox"/>
Commentaire		
Pourriez-vous identifier la part de ce qui est obligatoire et souhaité dans cette formation ?	oui <input type="checkbox"/>	non <input type="checkbox"/>
Commentaire		
Pourriez-vous recommander des formations ?	oui <input type="checkbox"/>	non <input type="checkbox"/>
Commentaire		
Suite à votre formation, souhaitez-vous modifier votre pratique professionnelle ?	oui <input type="checkbox"/>	non <input type="checkbox"/>
Commentaire		

Besoins en formation

Pourriez-vous nommer des formations auxquelles vous continuez à avoir accès ?	oui <input type="checkbox"/>	non <input type="checkbox"/>
Commentaire		
Pourriez-vous identifier les formations que vous souhaiteriez suivre ?	oui <input type="checkbox"/>	non <input type="checkbox"/>
Commentaire		
Avez-vous réfléchi à des moyens pour développer vos compétences professionnelles dans le but d'accompagner l'intégration de la pratique du shiatsu dans une politique globale de santé ?	oui <input type="checkbox"/>	non <input type="checkbox"/>
Commentaire		

Annexe 6 – Questionnaire quantitatif

Auto-évaluation de la pratique du shiatsu

Questionnaire

Ce questionnaire est construit en 20 questions. Prenez le temps de le renseigner avec soin (en commentant autant que possible chaque question) car son dépouillement s'inscrit dans une démarche de professionnalisation de votre pratique dans le domaine de la santé.

Plus vos réponses seront nombreuses, plus les chiffres et tendances qui en ressortiront permettront aux mutuelles, élus ou exécutifs, professionnels de santé, professeurs de médecine et tout autre partenaire sensibilisé à la promotion du shiatsu, d'évaluer votre pratique et d'agir en conséquence.

Etat des lieux 52

Pratique 52

Enseignement (si pertinent) 52

Pratique 52

Formation 53

Etat des lieux

Vous êtes : une femme un homme

Pratique

Nombre d'années de pratique :

- de 2 ans <input type="checkbox"/>	de 2 à 5 ans <input type="checkbox"/>	de 5 à 10 ans <input type="checkbox"/>	de 10 à 15 ans <input type="checkbox"/>	+ de 15 ans <input type="checkbox"/>
-------------------------------------	---------------------------------------	--	---	--------------------------------------

Nombre de patients particuliers (année en cours) : femmes hommes

Nombre de patients en entreprises : femmes hommes

Nombre de patients en milieu institutionnel (médical, autre) : femmes hommes

Age des patients (nombre) :

- de 10 ans	10 à 19 ans	20 ans à 25 ans	25 à 35 ans	35 à 45 ans	45 à 55 ans	55 à 65 ans	65 ans et plus

Environnement social (nombre): urbain rural

Durée moyenne de prise en charge (nombre) :

Une fois	2-3 fois	3 mois	6 mois	un an	plus d'un an

Nombre de séances par an (en heures) : en ville en milieu rural

Enseignement (si pertinent)

Nombre d'élèves par an (nombre): femmes hommes

Age des élèves (nombre):

De 18 ans à 25 ans	25 à 35 ans	35 à 45 ans	45 à 55 ans	55 ans et plus

Environnement social (nombre): urbain rural

Pratique

Pourriez-vous décrire votre métier/pratique ?	<input type="checkbox"/> oui	<input type="checkbox"/> non
Commentaire		

Pourriez-vous décrire vos conditions d'exercice (statut, horaires, déplacements, travail en équipe si pertinent, équipement, ambiance, etc.) ?	<input type="checkbox"/> oui	<input type="checkbox"/> non
Commentaire		
Pourriez-vous définir vos compétences techniques, opérationnelles, comportementales et intellectuelles ?	<input type="checkbox"/> oui	<input type="checkbox"/> non
Commentaire		

Pourriez-vous définir l'attention que vous portez à l'état de votre patient ?	oui <input type="checkbox"/>	non <input type="checkbox"/>
Commentaire		
Pourriez-vous identifier les difficultés, contraintes, risques, inconvénients liés à votre pratique (stress, pénibilité, contraintes physiques, désagréments, etc.) ?	oui <input type="checkbox"/>	non <input type="checkbox"/>
Commentaire		
Pourriez-vous définir ce que vous aimez dans cette pratique ?	oui <input type="checkbox"/>	non <input type="checkbox"/>
Commentaire		
Pourriez-vous identifier des perspectives de développement de la pratique dans le secteur de la santé ?	oui <input type="checkbox"/>	non <input type="checkbox"/>
Commentaire		

Formation

Pourriez-vous expliciter la formation que vous avez suivie pour pratiquer et le/les diplômes obtenus ?	oui <input type="checkbox"/>	non <input type="checkbox"/>
Commentaire		